

PROJECTIONS

LE JOURNAL D'INFORMATIONS MUNICIPALES DES SAINT-GERVOLAINS

N/44
HIVER
2025-2026



6

PATRIMOINE
Cure de jouvence
pour l'hôtel
du Mont-Joly

12

TOURISME
Nouvelle
direction

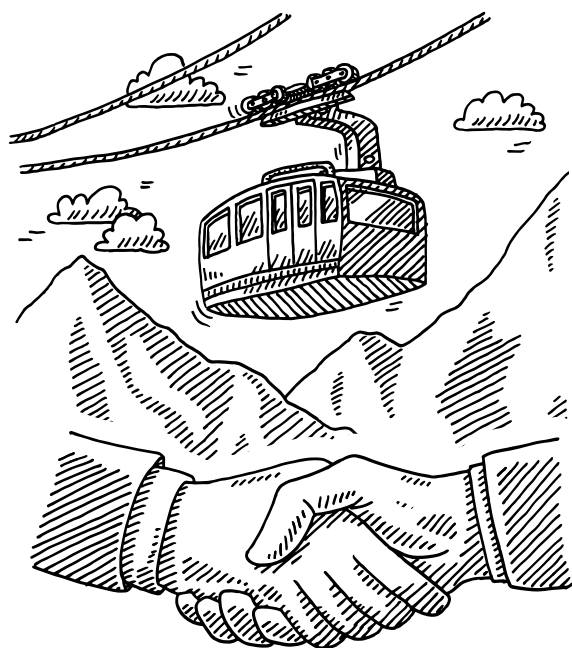
18-21

AGENDA
Événements et
programmation
culturelle



— P. 2 à 4

Gestion du domaine skiable du Mont d'Arbois : sortie du conflit par le haut



Gestion du domaine skiable du Mont d'Arbois sortie du conflit par le haut

L'ANNÉE 2025 MARQUE LA RÉOLUTION D'UN CONFLIT AU LONG COURS CONCERNANT LES COMMUNES DE SAINT-GERVAIS, MEGÈVE ET DEMI-QUARTIER, AUTOUR DE LA RÉPARTITION DE LA GESTION DU DOMAINE SKIABLE SUR LES PARTIES MONT D'ARBOIS ET PRINCESSE. UN DOSSIER COMPLEXE POUR LEQUEL **UNE SOLUTION SATISFAISANTE A FINALEMENT ÉTÉ TROUVÉE À L'AUTOMNE 2025.** RETOUR SUR LES BLOCAGES ET ENJEUX À L'ÉCHELLE DU TERRITOIRE.

La gestion de la partie du domaine skiable partagé entre Saint-Gervais, Megève et Demi-Quartier vient buter sur une situation très concrète : le domaine skiable s'étend sur plusieurs périmètres communaux. Certaines remontées mécaniques sont ainsi implantées « à cheval » sur deux territoires :

• **territoire de Saint-Gervais** : une partie de la télécabine de la Princesse dont la gare d'arrivée, une partie de la télécabine du Mont d'Arbois dont la gare d'arrivée, une partie du télésiège de l'Idéal

et la poulie de retour du télésiège des Etudiants,

• **territoire de Megève** : une partie de la télécabine du Mont d'Arbois dont la gare de départ, une partie du télésiège de l'Idéal et le télésiège des Etudiants,

• **territoire de Demi-Quartier** : une partie de la télécabine de la Princesse dont la gare de départ et la gare intermédiaire, le télésiège des Mandarines, le télésiège du Petit Bois, le tapis de l'Ourson, une salle hors sac et une piste de luge.

INFORMATIONS PRATIQUES

MAIRIE DE SAINT-GERVAIS

T. 04 50 47 75 66

mairie@saintgervais.com

www.saintgervais.com/mairie
50, avenue du Mont d'Arbois
74170 Saint-Gervais-les-Bains



Lundi, mardi, jeudi :
8h30-12h00 / 13h30-17h00

Mercredi :
8h30-12h00 / 13h30-19h00

Vendredi :
8h30-12h00 / 13h30-16h00

Service urbanisme et foncier

Du lundi au vendredi
10h00-12h00 / 14h00-16h00

Pour les passeports et cartes d'identité,

accueil sur rendez-vous
pris en ligne sur
www.mairie.saintgervais.com



LE FAYET

49, rue de la Poste

Lundi :
8h30-12h00 / 13h30-17h00

Du mardi au vendredi :
8h30-12h00



SAINT-NICOLAS DE-VÉROCE

Juillet / Août :
ouverture tous les jours
9h15-12h15 / 14h-18h

Hiver 2025/2026 :
(période ouverture des remontées mécaniques)

Tous les jours
9h15-12h15 / 14h00-18h00.

Hors vacances scolaires
(fermeture les mercredis)

DES POINTS DE BLOCAGE techniques et juridiques

Le maire Jean-Marc Peilleux explique :
« lors de la modernisation de la Princesse en 2002, la commune de Demi-Quartier a accordé une DSP pour 30 ans à sa partie du territoire, sans qu'il y ait de demande à la commune de Saint-Gervais pour fixer la même durée pour la gestion des câbles, de la gare d'arrivée, le garage des cabines et toutes les installations techniques ».

Conséquence : **si les DSP initiales avaient été conclues à même échéance, celles-ci ont été décalées** à compter de 2002. En 2019, la DSP sur la partie Saint-Gervais est arrivée à échéance alors que celle de Demi-Quartier courrait encore jusque 2032.

Pour des raisons différentes, Saint-Gervais et Megève se sont retrouvées dans une situation similaire pour le Mont d'Arbois, avec une DSP s'arrêtant en 2019 pour les installations côté Saint-Gervais et 2023 pour les installations côté Megève.

COMMENT FAIRE FONCTIONNER UNE REMONTÉE MÉCANIQUE SANS CADRE COMMUN DE GESTION ?

Les communes se sont heurtées à un blocage sur le plan du droit : il n'était pas question de bonne ou de mauvaise volonté, mais de l'absence de contrat avec l'exploitant délégataire.

Depuis 2017, **les élus des différentes communes ont pourtant cherché des solutions juridiques** pour gérer la situation :

- DSP mégevanne, échéance 2023 : avenants de prolongation jusqu'en avril 2024 puis jusqu'en avril 2026,
- DSP saint-gervolaine, échéance 2019 : avenants de prolongation jusqu'en 2023, puis avril 2024 pour trouver un accord, puis DSP de gré à gré avec la SARMM jusqu'au 31 mai 2025.
- DSP de Demi-Quartier, échéance 2032.
- les communes de Demi-Quartier, Megève et Saint-Gervais, réunies en groupement d'autorités concédantes dont le mandataire unique était le maire de Megève, avaient engagé pour le Domaine des Crêtes une procédure de mise en concurrence pour choisir un délégataire pour les 25 prochaines années... une démarche interrompue en cours de route. La situation était dans l'impasse.



GESTION DU
DOMAINE SKIABLE :
SORTIE DU CONFLIT
PAR LE HAUT **P. 2-4**

MONTAGNE
P. 5

RESTAURATION
DE BÂTIMENTS
À FORTE VALEUR
PATRIMONIALE **P. 6-7**

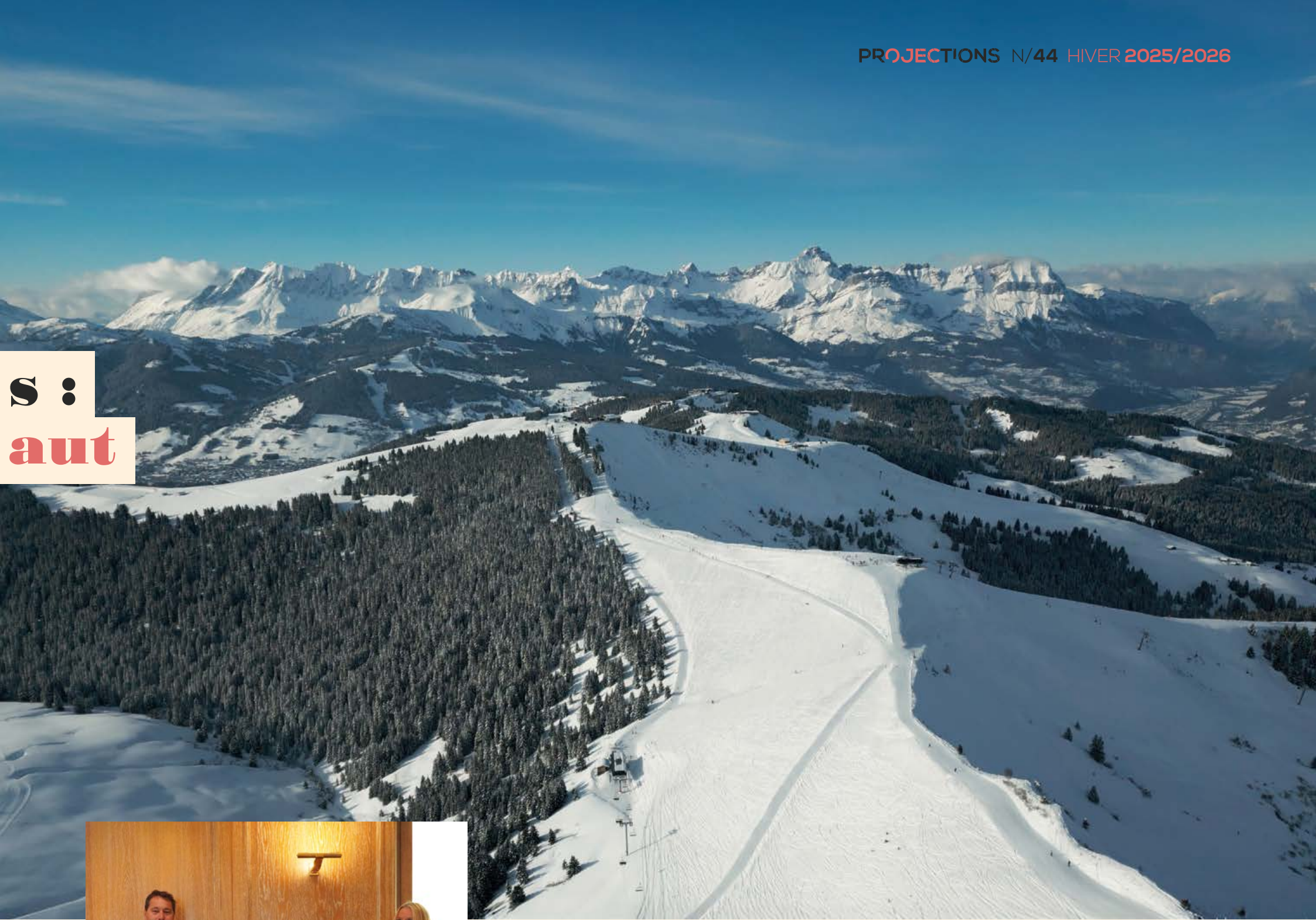
SOUTIEN À
L'AGRICULTURE
P. 7
TRAVAUX **P. 8-9**

INFRASTRUCTURES :
SPORT POUR TOUS !
P. 10
SPORT : PÉPINIÈRE
DE CHAMPIONS **P. 11**

NOUVELLE
DIRECTION
POUR L'OFFICE
DE TOURISME
P. 12

Sommaire

s :
aut



Cérémonie de signature de la DSP Princesse entre la commune de Saint-Gervais et le délégataire de la Princesse STBMA.



Cérémonie de signature du transfert de gestion de la partie saint-gervolaine à Megève au sommet du Mont d'Arbois.

UNE MOBILISATION COLLECTIVE enfin payante

Pour sauver le fonctionnement de leur domaine skiable et de la télécabine de La Princesse, les élus de Demi-Quartier ont proposé à la commune de Saint-Gervais de lui transférer la gestion de ses installations. Les élus saint-gervolains ont accepté cette proposition, en signant **une convention de transfert de gestion avec la commune de Demi-Quartier** le 1^{er} juillet 2024.

Pour trouver un nouvel exploitant pour la totalité de l'installation, il a fallu résilier par anticipation le contrat de DSP de Demi-Quartier. La commune de Saint-Gervais a ensuite pu lancer une procédure de mise en concurrence pour chercher un délégataire pour le périmètre de la Princesse, incluant le périmètre de Demi-Quartier et la gare d'arrivée de la Princesse côté Saint-Gervais. A l'issue de la procédure, le contrat a été attribué par délibération du 4 juin 2025, à la SAS Princesse, filiale de la STBMA, seule candidate à déposer une offre, jusqu'au

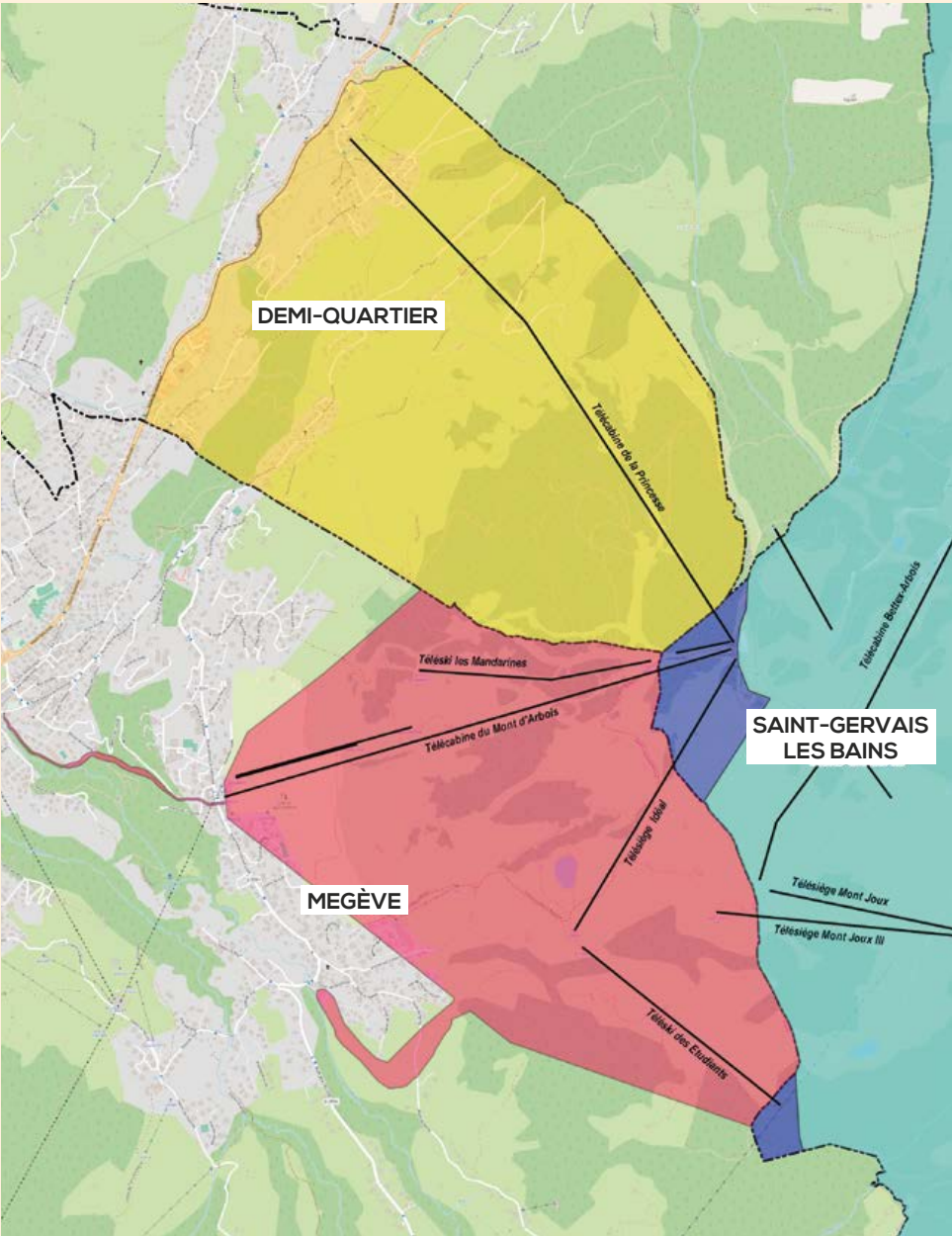
30 juin 2049. Enfin, un protocole transactionnel a été signé entre les communes et la SARMM, lequel prévoit une indemnité de manque à gagner pour la SARMM en raison de la résiliation anticipée du contrat de Demi-Quartier ainsi que le désistement de tous les recours intentés par les parties.

Côté Mont d'Arbois, la même démarche a été engagée, à la seule différence que **c'est Saint-Gervais qui a transféré la gestion à Megève de sa partie du domaine du Mont d'Arbois**. Une convention de transfert de gestion a été signée entre les deux communes le 23 septembre 2025, jusqu'au 30 avril 2049. La commune de Megève versera à la commune de Saint-Gervais une redevance de 1M€/an en euros constants pour l'exploitation du domaine sur son territoire. Les communes ont également signé le 23 septembre 2025 un protocole transactionnel mettant fin à tous les contentieux en cours sur ce périmètre.

TOURISME ÉTÉ 2025 EN CHIFFRES P. 12	LUMIÈRES SAINT-GERVAIS : 10 ANS DE PARTENARIAT P. 13	SAINT-GERVAIS À L'HEURE JAPONAISE P. 14	VISITE DE LA MINISTRE AURORE BERGE P. 14	MOBILITÉ LOCALE : UNE RÉVOLUTION AU QUOTIDIEN P. 15	CLAP DE FIN POUR L'EHPAD LE VAL MONTJOIE P. 16	CONSEIL MUNICIPAL DES ENFANTS P. 17	ÉVÉNEMENTS & PROGRAMMATION CULTURELLE P. 18-21	FINANCES P. 22 ÉTAT CIVIL P. 23	JACQUES FAVRET, RESPONSABLE DU SERVICE INSTALLATIONS SPORTIVES P. 24
--	--	---	---	--	--	--	---	--	--

Gestion du domaine skiable du Mont d'Arbois : sortie du conflit par le haut

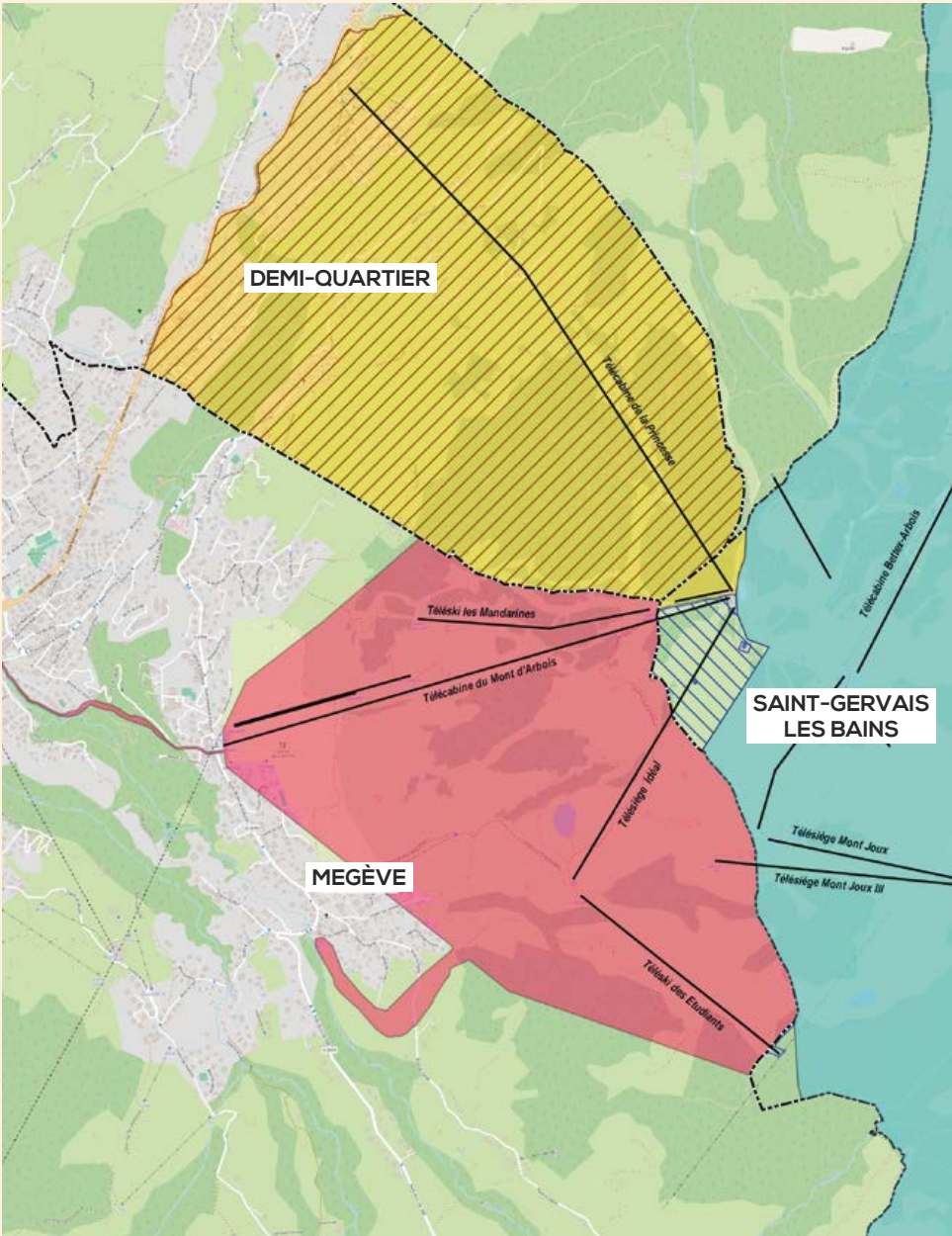
ANCIENNE GESTION DOMAINE SKIABLE



Périmètre de concession sur :

- la commune de Demi-Quartier, échéance 2032
- la commune de Megève, échéance 2023
- la commune de Saint-Gervais, échéance 2019
- DSP STBMA
- Limites communales

NOUVELLE GESTION DOMAINE SKIABLE À L'AUTOMNE 2026



Légende

- Transfert de gestion de Saint-Gervais à Megève, échéance 2049
- Transfert de gestion de Demi-Quartier à Saint-Gervais, échéance 2049
- DSP La Princesse, échéance 2049
- DSP du Mont d'Arbois de Megève
- DSP STBMA, échéance 2049
- Limites communales

UN AVENIR SEREIN pour la gestion du domaine skiable

Le maire de Saint-Gervais se réjouit du dénouement de ce dossier très technique : « tout compte fait, ce conflit a eu quelque chose de positif. Nous sommes arrivés à trouver une solution qui satisfait tout le monde, à défendre les intérêts de chacun et à obtenir une juste rémunération pour l'exploitation de notre territoire. **C'est un dossier très important, qui garantit une situation stable jusqu'en 2049.** »

Les accords conclus permettent d'envisager des projets d'envergure. Le maire poursuit : « nous sommes l'une des stations françaises où le pourcentage de pistes enneigées est le plus important : on dépasse les 50%, alors que la moyenne est à 35-40 %. Saint-Gervais a fait le travail de la sécurisation de la neige, de la mise aux normes de ses remontées mécaniques, de la construction ou du

“ **NOUS SOMMES ARMÉS POUR LES 20-30 PROCHAINES ANNÉES.** ”



remplacement des infrastructures, comme dernièrement avec l'Alpin. Nous sommes armés pour les 20-30 prochaines années. »

Le million d'euros de redevance annuelle pour Saint-Gervais constitue **une recette supplémentaire pour la commune**, dans le contexte de désengagement de l'Etat avec la baisse constante de la dotation globale de fonctionnement attribuée aux communes. « Au lieu de pleurer, il faut trouver des ressources. C'est ce que nous avons fait à travers la résolution de ce conflit qui conjugue sécurité juridique et sécurisation financière. »



Montagne

HABITER UN TERRITOIRE DE MONTAGNE, C'EST ENTRER DANS UNE COMMUNAUTÉ. **LES MONTAGNES NE SONT PAS UN DÉCOR, MAIS UN MILIEU DANS LEQUEL S'INSCRIT LA VIE QUOTIDIENNE.** IL Y A L'IMAGE « CARTE POSTALE », L'AURA DES GRANDES EXPÉDITIONS... ET TOUT UN PATRIMOINE COMMUN.



ARRIVÉE DU TMB AU NID D'AIGLE : un travail d'orfèvre



LE CHANTIER DE PROLONGEMENT DE LA VOIE DU TRAMWAY DU MONT-BLANC JUSQU'AU NID D'AIGLE A PRIS FIN LE 8 OCTOBRE 2025 AVEC LA VISITE DE NOMBREUX ÉLUS ET ACTEURS LOCAUX. LA PROLONGATION SÉCURISÉE DE LA VOIE FERRÉE DU TRAMWAY DU MONT-BLANC JUSQU'AU REFUGE ET LA CONSTRUCTION D'UNE GALERIE PARE-BLOCS INTÉGRÉE DANS UN CADRE NATUREL SPECTACULAIRE EN FONT UN CHANTIER HORS NORME, MENÉ PAR LE DÉPARTEMENT DE LA HAUTE-SAVOIE.

Plus haut train à crémaillère de France, le TMB relie la gare du Fayet située à 580 mètres d'altitude au sommet du Nid d'Aigle à 2372 mètres d'altitude, sur une pente raide et peu sécurisée. Les travaux de prolongement de la voie, interrompus en 1914 par la Première guerre mondiale, n'avaient jamais repris.

RENFORCER LA SÉCURITÉ ET L'ACCESSIBILITÉ DU SITE

Débuté à l'été 2023, le chantier de prolongement de la voie sur 280m s'est terminé à l'automne 2025. L'arrivée sommitale du TMB se situe désormais dans un site plus sécurisé, grâce à la réalisation d'une galerie pare-blocs intégrée à la sortie du tunnel actuel, accessible aux

personnes à mobilité réduites et à proximité du refuge du Nid d'aigle.

CHANTIER D'EXCEPTION DANS UN SITE HORS NORME

Dans un environnement de haute-montagne, au pied du glacier de Bionnassay, **le chantier a été mené avec de grandes précautions et une expertise fine** pour respecter l'âme du site et minimiser l'impact sur la zone naturelle :

- insertion paysagère selon les prescriptions de l'Architecte des Bâtiments de France et de l'inspecteur des Sites,
- utilisation de pierres de granit prélevées sur site et appareillées à la main pour construire les murs de soutènement,

- acheminement des matériaux par train, en respectant les abords des voies.

En parallèle, le refuge a fait l'objet d'un raccordement aux réseaux secs et humides. **A suivre à l'automne 2026 : un réaménagement et une extension du refuge** pour créer un hall d'accueil pour les visiteurs du tramway à l'horizon 2028.

Le chantier a été financé à 100 % par le département de la Haute-Savoie, pour un montant total de 7,4 millions d'euros. Les opérations ont nécessité le savoir-faire d'entreprises expertes dans leurs domaines (Benedetti-Guelpa, Accro BTP, Vinci...) et la concertation engagée entre la Compagnie du Tramway du Mont-Blanc, les services départementaux et les acteurs locaux.

La visite de fin de travaux a réuni Stéphane Donnot, sous-préfet de Bonneville, Martial Saddier, président du Conseil départemental, Xavier Roseren, député de Haute-Savoie et Jean-Marc Peillex, maire de Saint-Gervais.

UN SIÈCLE au refuge du Mont-Joly

100 ANS ET PAS UNE RIDE ! PLUS HAUT RESTAURANT D'ALTITUDE DU DOMAINE SKIABLE EVASION, LE REFUGE DU MONT-JOLY CULMINE À 2 002 M D'ALTITUDE, EN BALCON FACE AU MONT-BLANC. MAIS **CE QUI FAIT SA RENOMMÉE, C'EST AVANT TOUT SON ATMOSPHÈRE.** ICI, LE TERME DE REFUGE PREND TOUT SON SENS.

Historien et adjoint au maire en charge du Patrimoine, Gabriel Grandjacques raconte : « Situé juste avant l'épaule du Mont Joly, ce refuge est stratégique, il l'a toujours été. Historiquement parlant, il est l'un des premiers refuges, construit en 1858. À l'époque, le Mont-Joly, c'est la grande ascension, c'est véritablement la montagne emblématique. » Après un incendie en 1913, il n'y a plus de refuge jusqu'en 1925. « Et ça manque à Saint-Gervais. Parce qu'aller au Mont-Joly et pouvoir se reposer au refuge, c'était une halte importante. »

Aujourd'hui encore, on s'y sent chez soi. Un cocon dont prend soin depuis 20 ans **Josiane Bianchin**, la gardienne du refuge.

Ce métier-là, en ville, ça n'a pas du tout la même approche.

« En montagne, les gens se posent, c'est un havre de paix. Pouvoir apporter la sérénité aux gens, les voir repartir avec le sourire, c'est notre récompense. On sait pourquoi on s'est levé le matin... »

La commune a rénové le bâtiment, dans le respect de l'âme des lieux.

Josiane poursuit : « le refuge est tel qu'il était en 1925. Pour moi, c'est important de le laisser comme il est : ce serait triste de lui enlever ce cachet-là. Mais le bâtiment a 100 ans... et tous les jours, on se demandait « est-ce que l'eau a gelé ? Est-ce qu'on a de l'eau ? Est-ce qu'on a du gaz ? »

Pendant des décennies, le refuge du Mont-Joly a accueilli randonneurs, alpinistes et familles. Repère de vie montagnarde et de convivialité alpine, il est un témoin privilégié du temps et des générations qui s'y sont succédé. Un siècle d'ascensions, de souvenirs, de couchers de soleil. Le 17 août dernier, le refuge a fêté ses 100 ans entouré de tous ceux qui l'aiment. Et pour longtemps...

« Le refuge du Mont-Joly est le reflet de ce que je suis arrivée à donner au fil du temps. Parce qu'on ne peut pas s'investir autant sans y mettre de soi-même. »

JOSIANE BIANCHIN,
GARDIENNE DU REFUGE



Restauration de bâtiments à forte valeur patrimoniale

CHAPELLES « RIVE DROITE » :

mission accomplie !

LANCÉ IL Y A PLUSIEURS MOIS, LE PROGRAMME DE RESTAURATION DES CHAPELLES DE LA RIVE DROITE DU BONNANT EST ARRIVÉ À SON TERME. LES CHAPELLES DE BIONNASSAY, BIONNAY, DES PRATZ, MONTIVON, LA GRUVAZ ET DU CHAMPEL ONT RECOUVRÉ LEUR ÉCLAT GRÂCE AU SAVOIR-FAIRE DES ARTISANS ET ENTREPRISES IMPLIQUÉS DANS LE PROJET. **UN TRAVAIL QUI REND HOMMAGE À L'HISTOIRE LOCALE.**

Les chapelles de Saint-Gervais sont bien plus que de simples édifices religieux : elles illustrent l'histoire des hameaux dans lesquels elles ont vu le jour et l'art sacré de la région. Comme les chapelles rive gauche inaugurées en 2022, les chapelles de la rive droite du Bonnant nécessitaient des travaux d'assainissement des structures, de préservation des charpentes et clochetons et de protection du mobilier intérieur menacé par des insectes. L'ensemble des travaux a été suivi par l'architecte du patrimoine **Jérôme Francou** et ses équipes, aux côtés du maître d'ouvrage. Les entreprises retenues ont notamment réalisé les travaux suivants :

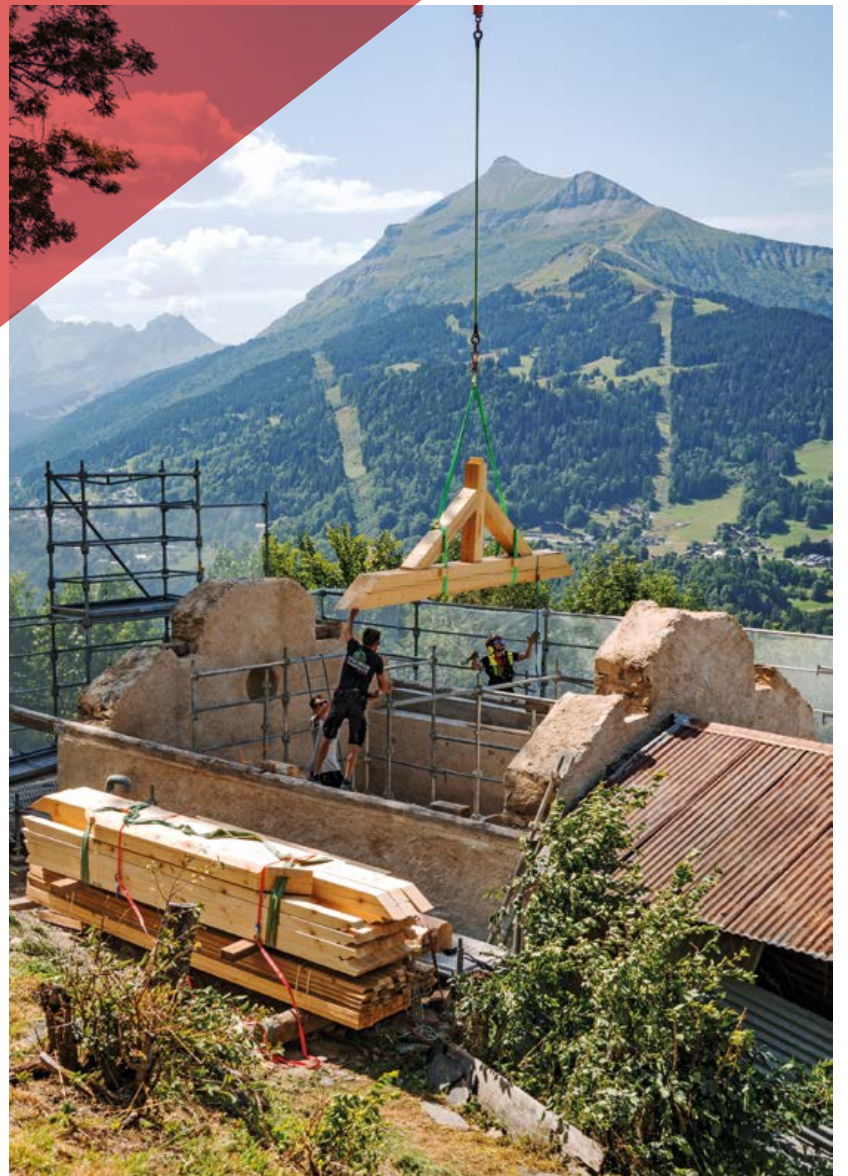
- la restauration des maçonneries des six chapelles (entreprise Comte)
- des travaux relatifs au plancher de la chapelle de Bionnassay, le démontage de la toiture et de la charpente, puis la pose d'une toiture ardoises pour la chapelle de Montivon (entreprise Pegorier Charpente),
- la restauration de mobilier, tableaux et objets dans différentes chapelles. L'atelier Cren a restauré les retables des chapelles (dépoussiérage, recollement, stabilisation de dorures), Sud France s'est concentré sur les tableaux, sculptures et décors peints (restauration des cartouches des clés de voûte et les dessins des décors extérieurs à Bionnay). De nombreux tableaux et sculptures ont par ailleurs été restaurés : le tableau de Saint François de Sales dans

la chapelle de la Gruvaz, le tableau d'autel et les statues de Saint Roch et Saint Félix dans la chapelle de Montivon, la Colombe du Saint-Esprit, le Christ en croix, les tableaux de Notre-Dame du Rosaire, de la Vierge de Solborde, de Marie-Madeleine et de Saint-Sacrement dans la chapelle de Bionnassay...

TENIR COMPTE DE L'IDENTITÉ LOCALE

L'un des salariés de l'entreprise TL Charpentes, formé chez les Compagnons du Devoir, a participé au chantier de restauration de la Flèche de Notre-Dame de Paris. Si le chantier des chapelles de Saint-Gervais est moins spectaculaire, il a été abordé avec le même professionnalisme et la même passion. « C'est important de ne pas oublier le patrimoine rural, plus petit et moins connu, et de ne pas simplement penser à celui des grandes villes. On doit respecter un certain style, un savoir-faire local. » confiait le charpentier. Les charpentes ont ainsi été restaurées avec le bois local issu des forêts communales, comme pour la Maison Forte de Hautetour.

Au-delà des travaux de préservation du patrimoine, la restauration ouvre la voie à de nouvelles visites guidées, pour que les habitants et visiteurs puissent découvrir l'histoire du baroque et de l'art sacré sur le territoire. Le montant des travaux pour les 6 chapelles atteint 1 855 017 €. Un appel aux dons est toujours en cours auprès de la Fondation du patrimoine, donnant droit à déduction fiscale.



ANCIEN HÔTEL DU MONT-JOLY :

cure de jouvence

L'HÔTEL DU MONT-JOLY EST UNE VIEILLE DAME ! UN GUIDE ANGLAIS LE MENTIONNE DÈS 1853, LES ALPINISTES CHARLES HUDSON ET EDWARD KENNEDY Y FONT HALTE EN 1856. SON PROPRIÉTAIRE PHILIPPE ROSSET EST À L'INITIATIVE DE LA TRANSFORMATION DE L'HÔTEL ENTRE 1880 ET 1884.

Avec son ossature métallique préfabriquée et son décor de bois, de ferronnerie et de faïence, le bâtiment fait figure d'exception dans la construction locale. Il emprunte à la fois aux palaces côtiers, aux établissements thermaux et à l'architecture ferroviaire.

UN TÉMOIGNAGE ARCHITECTURAL RARE

De nouveaux travaux entrepris en 1910-1911 ornent la façade de décors art nouveau : bienvenue au Mont-Joly Palace, qui conservera sa réputation jusque 1935. La seconde guerre mondiale marque ensuite un

tourant pour le bâtiment. Divisé en appartements et vendu en copropriété en 1947, il perd progressivement de sa superbe : disparition de sa verrière centrale, de son hall de réception, remplacement des couvertures en ardoise par de la tôle. Aujourd'hui disparu, un vaste jardin d'hiver agrémentait le rez-de-chaussée.

Malgré des altérations et un vieillissement général, le Mont-Joly demeure un édifice incontournable de Saint-Gervais : doté de qualités architecturales exceptionnelles, il est protégé au titre des Monuments Historiques par une inscription des façades et toitures le 18 novembre 1997.

RETROUVER LE LUSTRE D'ANTAN

Au fil des décennies, des défauts d'étanchéité avaient conduit à de nombreuses dégradations en toiture, tandis que des interventions successives en façades avaient altéré voire supprimé la richesse des décors.

Une quarantaine de compagnons sont intervenus sur le chantier qui nécessitait une grande maîtrise technique.

SCIERIE DU TARCHET : à la source de l'identité locale

SUITE AUX TRAVAUX DE RESTAURATION RÉALISÉS PENDANT L'ANNÉE 2025, LA SCIERIE DU TARCHET SITUÉE À SAINT-NICOLAS A ÉTÉ INAUGURÉE LE 21 SEPTEMBRE DERNIER ET PRÉSENTÉE AU PUBLIC LORS D'UNE VISITE GUIDÉE DANS LE CADRE DES JOURNÉES EUROPÉENNES DU PATRIMOINE. LA FAMILLE CHAPPOT AVAIT FAIT DON DE LA SCIERIE À LA COMMUNE EN 2020.

Située à 1015 m d'altitude sur les pentes du Mont-Joly, **la scierie du Tarchet rappelle l'usage ancien de la force de l'eau dans les vallées alpines.** Exploitée à partir du 18e siècle, elle a été installée à son emplacement actuel à la fin du 19e siècle, comme le montre le cadastre de 1899. D'abord équipée d'une roue hydraulique, la scierie a été modernisée par une turbine au début du 20e siècle, puis par l'électricité en 1954. Au-delà de sa fonction technique, **la scierie se distingue par son architecture.** Conçue sur trois niveaux, elle présente des éléments décoratifs inhabituels pour ce type de bâtiment : balcon, garde-corps découpé. Trois petits-enfants ont hérité de la scierie Chappot à la mort de leur père. L'un d'eux raconte : « Nous avons souhaité que le patrimoine perdure : nous avons fait don du bâtiment à la commune pour 1€ symbolique au décès de mon père. Les travaux réalisés ont permis à la famille de se retrouver autour d'un projet commun. Nous sommes contents d'avoir pu éviter que la scierie s'abîme davantage : je la retrouve telle que je la connaissais enfant ! »

Menuisier-charpentier installé sur la commune, **Dominique Dupertuy** a assuré l'ensemble des travaux de rénovation du bâtiment, entre l'automne 2022 et l'été 2025. « J'ai mené le



chantier à 80% seul, avec l'aide ponctuelle de mon fils sur les opérations qui nécessitaient du renfort. Soutenir un bâtiment avec des étais pour changer des colonnes et renforcer des poutres, c'est un vrai métier ! Pour conserver l'esprit des lieux et l'identité architecturale du bâtiment, j'ai utilisé très peu de bois neuf et récupéré des pièces de vieux bois de charpente dans une maison en démolition à Saint-Nicolas. J'ai aussi réutilisé de vieux outils comme les herminettes, des haches à la forme particulière dont se servaient les anciens pour dresser les poutres. Si on ne les utilise plus à l'heure actuelle, j'ai eu la chance d'apprendre à les manipuler avec quelques anciens de Saint-Nicolas quand j'ai commencé à travailler. Ça m'a fait très plaisir que monsieur le Maire me sollicite pour ce chantier : c'est une reconnaissance de mon savoir-faire. Je suis fier du travail réalisé et de la collaboration avec l'architecte du Patrimoine Guy Desgrandchamps ! »

Les travaux ont été menés dans une optique de **restauration du bâtiment pour en assurer la pérennité**, conservant au plus près les éléments en place, avec le concours du Conseil d'architecture, d'urbanisme et de l'environnement de Haute-Savoie (CAUE 74). Leur montant s'élève à 83 069 € TTC, financé par la commune avec le soutien financier du Département de la Haute-Savoie à hauteur de 20 000 €.

« ON N'A PAS RAVALÉ, ON A RESTAURÉ, C'EST TRÈS DIFFÉRENT : NOUS VOICI EN PRÉSENCE DE L'ÉDIFICE TEL QU'IL POUVAIT ÊTRE AU DÉBUT DU XX^e SIÈCLE. »



Commandés par la copropriété, les travaux de restauration des façades et toitures ont été réalisés sous la supervision de **Jérémy Dupanloup**, architecte du patrimoine :

« Une fois passés le Parc Thermal et le Fayet, ce premier édifice singulier marque l'entrée du bourg de Saint-Gervais : il a une dimension identitaire et paysagère très forte... Il s'agissait d'une aventure un peu singulière : « monument historique », ça signifie pousser très loin les études, la compréhension de ce qu'était l'édifice et les transformations qu'il a subies d'une part, des propositions de restauration plus ambitieuses que ce qu'on fait généralement en copropriété d'autre part. Les copropriétaires se sont vraiment mobilisés pour faire au mieux parce qu'ils sont très attachés à leur immeuble. Nous avons rétabli beaucoup d'éléments qui avaient disparu : la couverture en ardoise, les décors de ferronnerie en façade et en toiture, comme les épis, les girouettes et les clochetons. Un travail stratigraphique, presque archéologique, nous a permis de remettre au jour les couleurs d'origine. »

Le coût total prévisionnel des travaux est estimé à ce jour à 2 274 691 € TTC. **Cette restauration d'envergure est possible grâce à des taux exceptionnels de subventions de l'État/DRAC (638 385 €), du département de la Haute-Savoie (580 500 €) et à l'accompagnement financier de la commune** au titre de l'aide au ravalement de façades (22 000€), le solde de 1 033 806 € restant à la charge de la copropriété.

Soutien à l'agriculture

AFFINAGE À L'ALPAGE DE JOUX

Saint-Gervais poursuit depuis de nombreuses années une **politique volontariste de soutien à l'agriculture de montagne**, notamment via la réhabilitation et la rénovation de chalets d'alpages communaux. Le 3 septembre dernier, le maire de Saint-Gervais et une délégation d'élus ont visité quatre sites d'alpages du Mont d'Arbois : l'Avenaz, les chalets d'Arbois, la Pierre-du-Déjeuner et l'alpage de Joux. La Société d'économie alpestre de la Haute-Savoie (SEA 74) qui intervient en appui technique de la commune, était également présente, représentée par sa présidente Fabienne Duliège, son trésorier André Corboz et Emmanuel Cognet, technicien du secteur.

Cette visite intervient après les derniers travaux réalisés en 2025 à l'alpage de Joux, consistant en la création d'une cave d'affinage. Désormais, **la fabrication et l'affinage des fromages peuvent être réalisés sur le site** par le GAEC des Roches Fleuries.

Le montant de l'opération est de 111 600 € TTC, financé par la commune et le Fonds européen agricole de développement régional (FEADER).

La commune a ainsi investi 243000€ dans tous les alpages des deux versants cette année.



MOBILISATION FACE À LA DERMATOSE NODULAIRE BOVINE

Le territoire a été confronté en juillet à une épidémie de dermatose nodulaire contagieuse. Les services de l'Etat ont rapidement engagé des mesures radicales et une campagne de vaccination pour l'endiguer.

Président de la CCPMB, Jean-Marc Peilleux a décidé immédiatement le **financement de couloirs de contention pour bovins par l'intercommunalité**, sur proposition de son vice-président, Claude Chambel Maire de Combloux, en renfort des aides faites par le Département. Le passage et l'implantation des cirques ont également été interdits sur la commune.

Grâce à la mobilisation des éleveurs, tous les bovins qui étaient en alpage – près de 600 bêtes – ont été vaccinés les 25, 26 et 28 juillet 2025.

Depuis le 6 septembre, aucun nouveau foyer n'a été détecté dans l'ensemble de la zone de surveillance (Savoie, Haute-Savoie, Isère, Jura, Ain). Cette dernière a été levée le 10 octobre 2025.



Travaux

TRAVAUX DIVERS

FRONT DE NEIGE AU BETTEX

Le dévoiement de la route des crêtes a été livré mi-novembre, avant le lancement de la saison hivernale. La zone de stationnement de 1 670 m² a été entièrement décapée et transformée en espace végétalisé, avec évacuation des enrobés vers une décharge. Une bande de roulement a été réalisée depuis le rond-point vers les différents accès des bâtiments, uniquement pour le passage des roues.

Montant des travaux : 215 000 € TTC

ENTRETIEN ET MODERNISATION DE LA VOIRIE

La commune poursuit son programme d'entretien et de modernisation de la voirie. Dans le cadre d'un accord-cadre conclu pour deux ans avec l'entreprise Colas, plusieurs chantiers d'enrobés ont été réalisés en 2025, en lien avec les travaux de réseaux (eau potable et assainissement) et dans le cadre du budget annuel d'investissement dédié à l'entretien des routes communales.

RÉSEAUX D'EAU POTABLE ET D'ASSAINISSEMENT

- Route de Cupelin : réfection des enrobés suite aux travaux d'eau potable engagés fin 2024, depuis le Bettex jusqu'à l'ancienne colonie de vacances la Cascade. **Montant : 278 782 € HT (budget eau et assainissement).**
- Réfection du chemin de la Chapelle à Cupelin. **Montant : 23 999 € HT.**
- Montée de la Forclaz : réfection de l'enrobé entre la rue Saint-Bernard et la rue de la Vignette, en lien avec les travaux de réseaux. **Montant : 29 924 € HT (budget eau et assainissement).**

ROUTES COMMUNALES

En parallèle et indépendamment des travaux de réseaux, la commune consacre chaque année un budget de 250 000 € TTC à l'entretien des voies communales.

- Chemin de la Grande Roche : goudronnage d'un chemin empierré.
- Route des Ponthieux : réfection complète de l'enrobé en mauvais état.
- Chemin du Giroux : goudronnage d'un chemin empierré.
- Passage du Roc : réfection d'un enrobé dégradé.
- Route du Prarion : réfection de trois tronçons (100m à l'amont à partir du croisement avec les rails du TMB, 100 m autour de l'intersection avec le chemin des Campanules, 100 m autour du 1010 route du Prarion).

COURS MARIE PARADIS : vivement la récré !

COURANT 2025, LES COURS DU GROUPE SCOLAIRE MARIE PARADIS ONT FAIT L'OBJET D'UN RÉAMÉNAGEMENT. L'OBJECTIF : VÉGÉTALISER ET AMÉLIORER LES ESPACES POUR QUE LES ENFANTS ET LE PERSONNEL ENCADRANT BÉNÉFICIENT D'UN ENVIRONNEMENT PLUS ACCUEILLANT.

Les territoires de montagne sont fortement impactés par le réchauffement climatique. A Saint-Gervais comme ailleurs, les enfants passent une partie importante de leurs journées dans les cours d'école. Or, au groupe scolaire Marie Paradis, la faible surface végétalisée n'offrait pas aux usagers assez d'espaces ombragés. Certains espaces de jeux étaient par

ailleurs inadaptés aux attentes des enfants.

Pour **répondre aux enjeux de confort climatique et d'adaptation du territoire** et établir le cahier des charges du nouveau visage des cours du groupe scolaire, un travail de concertation a été engagé par le Conseil d'architecture, d'urbanisme et de l'environnement de Haute-Savoie (CAUE74) avec les enseignants, le personnel communal et les élèves de tous niveaux durant l'année 2025.

Résultat ? **Un projet qui fait consensus.** reprenant les propositions des petits et grands :

VÉGÉTALISATION

Durant les vacances d'été, des arbres ont été plantés pour accroître les surfaces ombragées dans les cours et des travaux de végétalisation



ont accru la superficie des surfaces perméables : un levier efficace pour favoriser l'infiltration des eaux pluviales et réduire les phénomènes d'îlots de chaleur.

NOUVEAU AMÉNAGEMENTS

Durant les vacances scolaires d'automne, du mobilier ludique et moderne a été installé, avec une attention particulière portée à la qualité et à la diversité des espaces de jeu, pour créer des zones calmes et actives, encourager la motricité, l'imaginaire et l'autonomie : petit amphithéâtre, cuisinette en bois, mur d'escalade...



Avant
Après

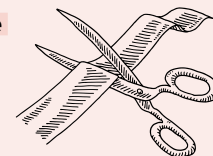
VÉGÉTALISATION DES COURS : ÉVOLUTION DES SURFACES PERMÉABLES

**COUR MATERNELLE :
DE 22% À 45%**

**COUR ÉLÉMENTAIRE :
DE 18% À 49%**



Les travaux ont réalisés par **l'entreprise Roguet TP** selon les recommandations du CAUE74, pour un montant de **114 220 euros TTC**. L'inauguration s'est déroulée le 7 novembre dernier en présence de monsieur le Maire, des élus du Conseil municipal, des élèves et du personnel de l'école.



EN BREF

RÉHABILITATIONS

La commune réhabilite :

- **les maisons Rosset**, deux maisons voisines, pour créer des logements pour les besoins de courts séjours ou les saisonniers. Démarrage des travaux : octobre 2025, durée du chantier : 14 mois.
- **la Potinière**, bâtiment donné par Jean-Louis Revenaz à la commune, pour créer au Fayet 8 appartements pour des habitants à l'année et un commerce.

RÉAMÉNAGEMENT DES PARKINGS

Dans le cadre de l'amélioration des infrastructures de stationnement, la commune a **réaménagé deux parkings situés dans le secteur de la gare du Tramway du Mont-Blanc** et à **l'extension du parking rue des Écoles** près de la gare du Fayet. Un revêtement stabilisé perméable remplace l'ancien sol mixte terre/herbe et des aménagements paysagers ont été réalisés.

Montant des travaux : 55 402 € (entreprise Basso TP)

Secteur du Fayet : une dynamique en marche !

LA COMMUNE A LANCÉ UNE SÉRIE DE TRAVAUX DE RÉAMÉNAGEMENT AU FAYET, DANS LE SECTEUR DU CIMETIÈRE. CES INTERVENTIONS VISENT À AMÉLIORER SIGNIFICATIVEMENT LA CIRCULATION, LE STATIONNEMENT, LES SERVICES ET LA QUALITÉ PAYSAGÈRE DE CETTE ZONE EN PLEINE REQUALIFICATION

NOUVEAU SCHÉMA DE CIRCULATION

Dans le cadre de la réorganisation du secteur, une section du chemin des lots a été condamnée pour permettre la clôture du parking situé à gauche après le tunnel. Elargie, la rue du Casino est passée en double sens devant le cimetière, assurant la continuité des flux tout en clarifiant la circulation. En parallèle, les abords du parking seront végétalisés.

Pour accompagner la fréquentation croissante de la zone, plusieurs équipements ont aussi été installés : toilettes publiques, aire de services pour camping-car, caméras de vidéo protection, nouveaux candélabres devant le cimetière. Ce dernier a également bénéficié de plusieurs



aménagements : réfection du porche d'entrée, création d'un jardin du souvenir, enherbement des allées secondaires.

Montant des opérations : 300 000€ TTC

AGRANDISSEMENT DU PARKING RUE DES ÉCOLES

Le parking rue des Ecoles compte une vingtaine de places supplémentaires, non goudronnées mais balisée par des rondins. Une réponse à la hausse des besoins de stationnement dans le secteur du Valléen.

Montant des travaux : 29 166 €

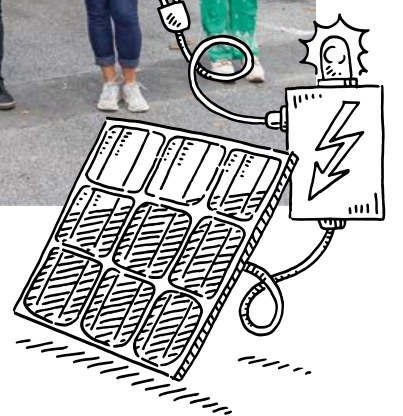
(entreprises Bonnard et Perrolaz).

OMBRIÈRES PHOTOVOLTAÏQUES AU PARKING DU STADE

Saint-Gervais poursuit son engagement en faveur de la transition énergétique avec la réalisation de nouvelles ombrières photovoltaïques au parking du stade au Fayet. Le chantier mené durant l'été 2025 et inauguré le 30 août a permis d'équiper le parking de 1 594 panneaux photovoltaïques installés sur

3 184 m² d'ombrières. Chaque année, ces installations produiront 871 MWh d'électricité, soit l'équivalent de la consommation de 170 foyers, tout en évitant l'émission de 215 T de CO₂.

Sur ce parking idéalement situé à proximité des gares SNCF et du Valléen, 264 places de stationnement (dont 5 bornes de recharge pour véhicules électriques) sont désormais à l'abri de la chaleur et des intempéries. Cette initiative s'inscrit dans la politique énergétique de Saint-Gervais, qui dispose déjà de centrales hydroélectriques et de panneaux solaires installés sur plusieurs bâtiments communaux.



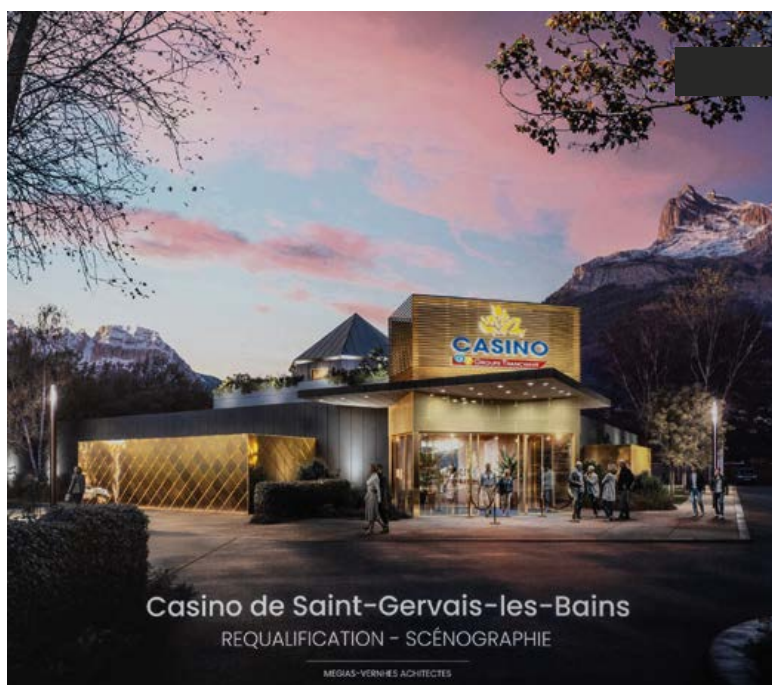
VENT DE MODERNITÉ au Casino Tranchant

Régulièrement objet de critiques pour son apparence extérieure, le Casino Tranchant met en 2025-2026 le cap sur une nouvelle identité élégante en noir et or. D'importants travaux de rénovations ont débuté à l'été 2025.

Le Casino entreprend sa mue pour **revaloriser son image et booster son attractivité dans la vallée** : façade extérieure entièrement repensée, nouvel éclairage, nouveau parvis, rénovation intérieure, notamment pour la salle de spectacle. Directrice de la communication du Casino, Maelys Bernon souligne : « Situés face au Topo, nous avons des clientèles différentes mais bénéficions d'une visibilité gagnant-gagnant. Après le relooking intérieur réalisé il y a quelques

années, il était temps que l'enveloppe extérieure reflète la qualité de notre offre et l'expérience que nous proposons chaque jour à nos clients. Cette rénovation d'ampleur s'inscrit dans une volonté stratégique de renforcer notre ancrage local et de valoriser le dynamisme touristique de la vallée de l'Arve. Notre démarche accompagne la requalification du secteur du Fayet : en tant que DSP, nous contribuons au tissu économique local et faisons essentiellement appel à des entreprises locales. Nous avons **la volonté de faire du casino une fierté commune.** »

Le casino reste ouvert durant les travaux, dont la fin est prévue courant 2026.



Casino de Saint-Gervais-les-Bains
REQUALIFICATION - SCÉNOGRAPHIE

MÉDIAS-VERNIER ARCHITECTES

Infrastructures : sport pour tous !

LA COMMUNE DE SAINT-GERVAIS COMPTE SUR SON TERRITOIRE UNE GRAND VARIÉTÉ D'ÉQUIPEMENTS SPORTIFS, DONT LA MAJORITÉ SONT MUNICIPAUX. ENTRETENUS PAR LES AGENTS COMMUNAUX, UTILISÉS À L'ANNÉE PAR LES HABITANTS ET LES VISITEURS POUR DES PRATIQUES DE LOISIRS, ILS SONT AUSSI MIS À DISPOSITION DES ASSOCIATIONS ET ÉCOLES DE LA COMMUNE. UN PATRIMOINE DU QUOTIDIEN QUI CONTRIBUE À LA QUALITÉ DE VIE DE TOUS JOUR APRÈS JOUR.



UN SOUTIEN LOGISTIQUE aux écoles

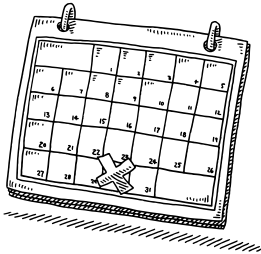
Le « savoir nager » fait partie du socle commun des programmes scolaires et est reconnu comme une compétence essentielle pour la sécurité et la prévention des noyades, priorité nationale en France.

Tous les enfants des écoles de la commune ont la chance de bénéficier d'une infrastructure moderne et bien équipée, sur le territoire communal. Ils sont près de 500 sur l'année 2025-2026 à fréquenter la piscine sur le temps scolaire pour gagner en aisance dans l'eau.

En station, les sports d'hiver font partie de l'identité locale – et du bagage des élèves. Chaque année, les élèves de primaire des écoles publiques (CP au CM2) et de l'école privée de l'Assomption – soit 310 enfants – vont skier sur le domaine de Saint-Gervais Mont-Blanc, en bus ou via le Valléen pour les enfants du Fayet. Les moniteurs de l'ESF de Saint-Gervais encadrent les élèves des écoles Marie Paradis, du Fayet, de Bionnay et de l' Assomption, Les moniteurs de l'ESF de Saint-Nicolas encadrent les enfants de l'école du Mont-Joly. Dans le cadre du PEDT (projet éducatif de territoire), une activité montagne est proposée aux élèves de CM2 des écoles publiques,

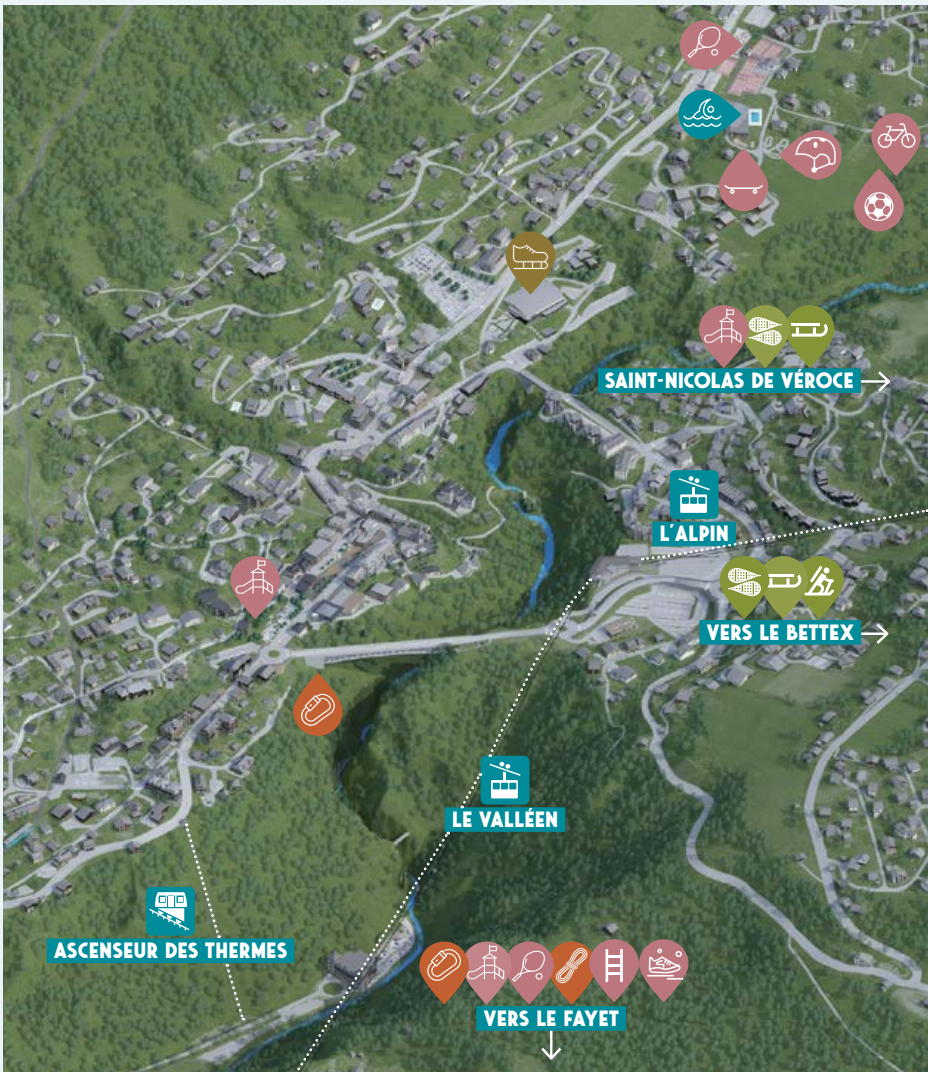
avec une intervention du Secours en montagne : utilisation de DVA, recherche avalanche...

Enfin, peu d'élèves en France ont la chance d'avoir une patinoire «à domicile». Sur l'année scolaire 2024-2025, 348 élèves des écoles de Saint-Gervais ont bénéficié de séances de patin à glace. L'infrastructure accueille en outre sur plusieurs séances 65 enfants de Sallanches, 85 enfants de Magland et 40 élèves de Passy.



LES INFRASTRUCTURES MUNICIPALES DANS ET HORS LES MURS

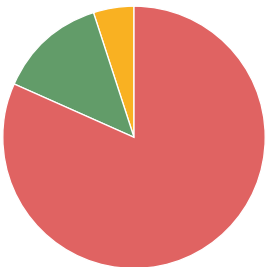
Piscine municipale : bassin 25m, bassin d'apprentissage, pataugeoire, espace bien-être (sauna, hammam, solarium)
Patinoire municipale : patin à glace, curling, danse sur glace, hockey



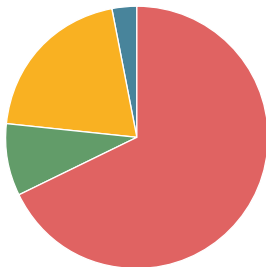
- AIRES DE JEUX
- BIKEPARK
- PARCOURS AVENTURE
- TENNIS
- SKATEPARK
- PUMPTRACK
- TERRAIN DE FOOT
- PATINOIRE
- PISCINE
- VIA FERRATA
- TERRAIN MULTISPORT
- ESCALADE
- LUGE
- RAQUETTES
- SKI DE RANDO

DES CRÉNEAUX DÉDIÉS aux associations locales

On ne compte plus les bienfaits de la pratique sportive ! A Saint-Gervais, les associations sportives disposent de créneaux dédiés, pour soutenir la pratique amateur ou professionnelle. Au total, plus de 1 300 sportifs s'entraînent – presque – à la maison.



- PISCINE (630)**
- Mont-Blanc Natation : 515
 - Mont-Blanc Triathlon : 85
 - Waterpolo : 30



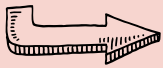
- PATINOIRE (678)**
- Mont-Blanc Hockey : 460
 - Hockey club Mont-Blanc D1 : 60
 - Saint-Gervais Mont-Blanc Patinage : 139
 - Curling club Saint-Gervais : 19

Objectif 2026

DU 6 AU 22 FÉVRIER 2026, SAINT-GERVAIS VOUS DONNE RENDEZ-VOUS POUR SUIVRE LES JEUX OLYMPIQUES D'HIVER MILAN-CORTINA.

Du biathlon au snowboard en passant par le saut et le patinage, les 25e JO d'hiver comptent 16 disciplines. Forts de leurs résultats des saisons passées, César Beauvais et Loan Bozzolo, sportifs saint-gervolains, sont pressentis pour les épreuves de biathlon et de snowboard cross. Pépinière de champions, Saint-Gervais suivra avec attention les différentes épreuves. Et vous ?!

RETROUVEZ EN LIGNE LE CALENDRIER DES ÉPREUVES :



Pépinière de champions

C'EST POUR PERMETTRE À SES ATHLÈTES DE SE CONSACRER PLEINEMENT À LEUR ENTRAÎNEMENT QUE SAINT-GERVAIS LEUR APPORTE CHAQUE ANNÉE UN SOUTIEN LOGISTIQUE, FINANCIER ET MATÉRIEL. TOUS ORIGINAIRES DE LA COMMUNE, ILS SONT 13 SPORTIFS DE HAUT NIVEAU À PORTER HAUT LES COULEURS DE SAINT-GERVAIS. BELLE SAISON À TOUS !

1 CÉSAR BEAUVAIS, 25 ANS BIATHLON

Après un top 5 aux Mondiaux Junior et un top 10 en IBU Cup en 2023-2024, César vise cette saison un top 40 en Coupe du Monde et des top 10 en relais. En ligne de mire, le rêve des Jeux Olympiques de Milan, voire ceux d'hiver en France en 2030.

2 LILIAN BORGHA, 18 ANS TÉLÉMARK

15e aux Mondiaux junior en 2024-2025 en sprint et en classique, 12e en parallèle, 2e au championnat de France et 27e en Coupe du Monde, Lilian vise cette saison le titre national et souhaite représenter la France aux mondiaux juniors.

3 LOAN BOZZOLO, 26 ANS SNOWBOARD CROSS

Champion du monde par équipe et vice-champion du monde individuel 2025 et actuellement 2e au classement mondial, Loan a déjà deux participations aux Jeux Olympiques à son actif. Il vise cette saison la médaille olympique et le globe de cristal.

4 ABEL CLÉVY, 17 ANS SAUT À SKI

Espoir français du saut à ski (vice-champion de France U17) et membre du Groupe Excellence 2030, Abel vise des podiums réguliers en Coupe de France, pour marquer ses premiers points FIS et s'installer sur le circuit international, avec en ligne de mire la Coupe du Monde.

5 LOUIS NAGAT, 19 ANS SKI ALPIN

Membre du Ski Club Saint-Gervais et de l'équipe Orsat, Louis vise en 2025-2026 le circuit élite. Il espère se classer dans le top 3 des meilleurs skieurs de son année d'âge, avec un objectif : participer aux championnats du monde junior.

6 TRISTAN SERRE, 21 ANS SKI ALPIN

Sélectionné l'an dernier aux Championnats du Monde Juniors (20e en descente et 27e en Super-G) et 36e

en Coupe d'Europe de descente à Pass Thurn. Tristan vise cette saison encore le top 30 en Coupe d'Europe et une intégration dans les groupes fédéraux, avec pour ambition d'atteindre la Coupe du Monde.

7 YAN VIALLET, 23 ANS SKI FREERIDE

Vice-champion de France en 2022 et dans le top 20 européen de l'hiver 2024-2025, Yan participe cette année au FreerideQualifier pour intégrer le FreerideChallenger et accéder au FreerideWorld Tour. Parallèlement, il développe des projets de films autour de la montagne et du dépassement de soi.

8 AMBRE PERRIER-GIANESINI, 18 ANS DANSE SUR GLACE

Championne Olympique de la Jeunesse en 2024 en Corée du Sud, Ambre vise le titre de Championne de France à Briançon fin décembre et la médaille d'or aux Championnats du Monde Juniors 2026.

9 JULES MONGELLAZ, 20 ANS TRAIL RUNNING

Membre depuis 2023 de la structure d'accompagnement vers le très haut niveau Colibri Trail Academy, Jules a atteint à deux reprises le top 10 sur des coupes du Monde de Skyrunning en 2025. Il vise sur 2026 des courses clés comme le Cross du Mont-Blanc, la MCC ou bien encore des coupes du Monde de SkyRunning.

10 ILIYA PHILLIPS, 12 ANS ESCALADE

1ère en bloc 2e en difficulté et 9e en vitesse au classement national pour la saison 2024/2025, (parmi 700+ compétitrices), Iliya a déjà participé à deux compétitions en U15 où elle a terminé 1ère et 3e. Cette année, Iliya vise une qualification aux Championnats de France U15 en bloc et en difficulté. Elle continue sa progression en falaise, avec récemment un premier 8a à vue et son premier 8b en Grèce.

11 KÉVIN ROUX, 35 ANS TRAIL RUNNING

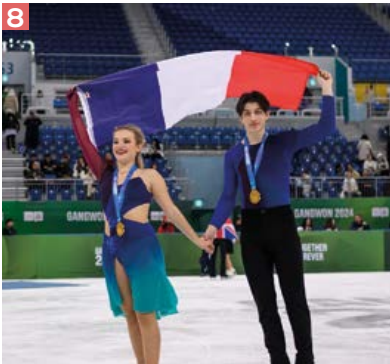
Vice-champion de France M0 de Trail Long, Kevin a été contraint de ne pas prendre le départ de l'UTMB pour raison médicale. Il vise un retour en force en 2026 : retrouver la ligne de départ de l'UTMB avec l'ambition d'intégrer le top mondial.

12 STEPHEN ROUX, 35 ANS, TRAIL RUNNING

Sur le podium du Nice by UTMB et de l'Atlas Quest au Maroc et 35e sur les 170 km de l'UTMB, Stephen vise en 2026 le top 10 sur la Diagonale des Fous et moins de 12h sur la CCC, des épreuves majeures parmi ses objectifs personnels.

13 RÉMY SOCQUET-JUGLARD, 16 ANS TRAIL RUNNING

Membre de la Team Brooks Trail Project depuis 2024, il s'est spécialisé dans la course en montagne et a intégré l'équipe de France pour les Mondiaux. Ses résultats sont prometteurs : 6e à la Coupe du Monde U18 de course en montagne (1er Français), 1er à l'UTMB YCC Minimes 2024, 3e à l'UTMB YCC Cadets 2025, 6e au Marathon du Mont-Blanc.





Nouvelle direction pour l'office de tourisme

PRÉCÉDEMMENT EN CHARGE DE LA COMMUNICATION DIGITALE POUR LA DESTINATION, **MATHIEU BARBIER SUCCÈDE AU 1^{er} JANVIER 2026 À DIDIER JOSÈPHE**, QUI A DÉCIDÉ DE PRENDRE SA RETRAITE APRÈS UNE SA RICHE VIE PROFESSIONNELLE DONT 13 ANS À LA TÊTE DE L'OFFICE DE TOURISME. CE RECRUTEMENT INTERNE CONFORTE LA STRATÉGIE DÉJÀ ENGAGÉE POUR SAINT-GERVAIS. **RENCONTRE.**

« Je suis arrivé à l'office en 2021 après mon Master Digital Business : j'ai eu un coup de foudre pour Saint-Gervais. J'ai toujours rêvé de travailler à la montagne, je me sens très chanceux de vivre et travailler ici... J'ai pris la direction de l'office de tourisme mi novembre, en tuilage opérationnel avec Didier jusqu'au 31 décembre 2025. C'est un défi excitant pour moi.

À 29 ans, mon regard n'est pas formaté : je n'appliquerai pas de recettes auparavant mises en œuvre dans d'autres offices de tourisme, ni une vision technocratique déconnectée du terrain. Je connais la maison, les interlocuteurs, les partenaires, les enjeux... et l'office s'appuie sur une équipe compétente avec une solide expérience ! Mon rôle est celui d'un chef d'orchestre : l'enjeu, c'est de faire en sorte que chacun puisse travailler dans la collaboration pour atteindre nos objectifs.

Je m'inscris pleinement dans la lignée de la vision du tourisme portée par le maire Jean-Marc Peillex et Didier Josèphe : le tourisme n'est pas une fin en soi, mais un levier de développement pour la vie des habitants à l'année. Nous mettons en place un cercle vertueux : nos événements accompagnent la fréquentation de la destination, qui contribue à la vitalité économique, assurant une vie à l'année à Saint-Gervais. C'est un travail qui a du sens : nous avons la possibilité d'avoir un impact positif sur la vie locale. C'est notre boussole !

Mon objectif est d'accompagner cette dynamique avec un tourisme soutenable et acceptable pour les

locaux. L'un des prochains chantiers concerne ainsi la surfréquentation du Tour du Mont-Blanc.

Parallèlement, nous allons poursuivre le soutien à l'activité des Thermes et au tourisme d'affaires, respectivement portés par la vocation bien-être de la destination et par une capacité hôtelière en croissance. Nous travaillons d'arrache-pied pour proposer une offre touristique à l'année, qui s'adosse aux nouvelles infrastructures de mobilité locale. L'actualité, c'est la création d'événements et de temps forts au printemps, il est essentiel de positionner Saint-Gervais comme une destination attractive toute l'année, même après la fin du ski !

En parallèle, de nombreux projets numériques attendent mon successeur, Kevin Moisseron. L'IA induit des bouleversements dans les usages au quotidien : recours aux IA génératives, référencement via les moteurs de recherche, déploiement de technologies en temps réel ou de technologies embarquées pour adapter les codes de la mobilité des villes à une destination de montagne.

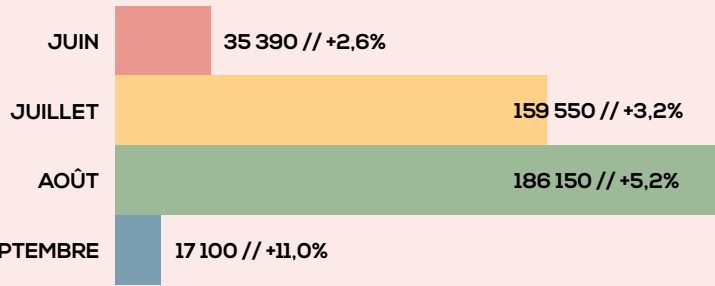
Courant novembre, Saint-Gervais a été distinguée par le magazine anglo-américain Condé Nast **Traveller** parmi les 26 « Best Places to Go en 2026 ». Seule destination française du palmarès, Saint-Gervais récolte une nouvelle fois les fruits de 20 ans de développement local avec une vraie vision. Didier Josèphe laisse la destination dans une excellente dynamique. A moi désormais d'accompagner cet élan et de construire des relations dans la confiance comme il l'a fait durant 13 ans. »

ÉTÉ 2025 : RECORD DE FRÉQUENTATION ESTIVALE AVEC PRÈS DE 400 000 NUITÉES

Si juillet 2025 échappe aux freins conjoncturels de l'été dernier (élections, jeux olympiques), il a fallu attendre le début des vacances scolaires pour que démarre la saison, avec une fréquentation plus conséquente au mois d'août.

La saison estivale pèse ainsi de plus en plus lourd dans l'activité touristique de la destination : alors qu'elle représentait 32% du total des nuitées touristiques (hiver + été) en 2018, elle en représente aujourd'hui 38%. Le cabinet d'étude G2A note néanmoins que « derrière ces bons chiffres de fréquentation, le ressenti des socioprofessionnels reste marqué par une consommation jugée fragile, freinée par un pouvoir d'achat contraint et des arbitrages budgétaires de plus en plus visibles chez les vacanciers. »

RÉPARTITION DES NUITÉES TOURISTIQUES RÉALISÉES PAR PÉRIODES COMMERCIALES (EN NOMBRE DE NUITÉES)



CHIFFRES CLÉS



398 190
nuitées touristiques
soit **+4,4 %**
par rapport à 2024

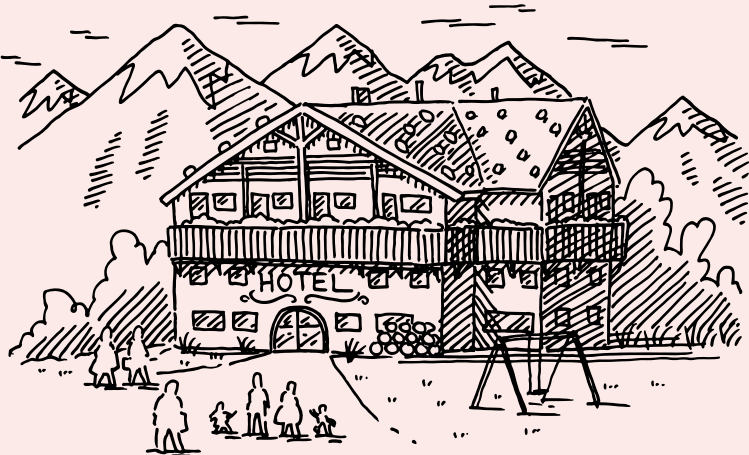
38 %
poids de l'été dans l'année
touristique 2025
(hiver/été)



EN CLAIR

QUE RETENIR DE L'ÉTÉ 2025 À SAINT-GERVAIS ?

- Une offre de lits professionnels en croissance avec plusieurs (ré) ouvertures (PlanB, Fleur des Neiges) tire la fréquentation touristique estivale à la hausse.
- La hausse de fréquentation concerne presque toutes les semaines de l'été.
- La location entre particuliers se maintient autour de 4 700 lits, soit 23% de l'offre d'accueil totale. Un poids parmi les plus importants des destinations du Pays du Mont-Blanc.
- Les excursionnistes (110 000 visiteurs en 2025) représentent 32 % de la fréquentation des week-ends, avec un pic durant la semaine du 14 juillet et la première quinzaine d'août.





UNIQUE DÉCLINAISON À LA MONTAGNE DE LA FÊTE DES LUMIÈRES DE LYON, « LUMIÈRES SAINT-GERVAIS » FAIT RAYONNER LE SAVOIR-FAIRE DE LYON AU PAYS DU MONT-BLANC. ENTRE LES DEUX FESTIVALS S'EST NOUÉE UNE VRAIE COMPLICITÉ, SUR LAQUELLE REVIENT **JULIEN PAVILLARD, DIRECTEUR DES ÉVÉNEMENTS DE LA VILLE DE LYON ET COORDINATEUR GÉNÉRAL DE LA FÊTE DES LUMIÈRES.**



Lumières Saint-Gervais : 10 ans de partenariat

« Lumières Saint-Gervais est né d'une proposition de la Ville de Lyon qui souhaitait mettre en place un partenariat avec une station des Alpes pour faire écho à sa Fête des Lumières, il y a 10 ans, raconte Julien Pavillard. En 2020, nous avons poussé les curseurs plus loin, en allant *vers la coproduction de projets* : l'idée est depuis de « faire ensemble », avec des projets porteurs de sens pour les deux structures. Souvent, les artistes se produisent ainsi à la Fête des Lumières à Lyon avant d'être programmés à Saint-Gervais, dans le cadre d'une programmation pensée par un chargé de projets, *en collaboration fine avec Saint-Gervais.* »

C'est le cas de l'artiste allemand Philipp Frank déjà programmé à Lyon et qui a présenté à Saint-Gervais pour l'édition 2025 « Echoes of Ice », une performance réalisée sur le glacier de Bionnassay et présentée au coeur du village. Julien Pavillard précise : « ce projet a une résonance particulière cette année, année internationale des glaciers et compte tenu du réchauffement climatique qui touche particulièrement les territoires de montagne. »

IDENTITÉ COMMUNE ET DÉCLINAISON LOCALE

Ce qui distingue la Fête des Lumières de Lyon et Lumières Saint-Gervais ? « Nos visiteurs sont différents. A Lyon, ils viennent pour la Fête des Lumières, à Saint-Gervais, ils sont là pour la destination et découvrent dans le cadre de l'offre culturelle du territoire un festival Lumières à la montagne. *L'enjeu est pour nous que chaque projet vive dans son environnement* : l'esplanade Marie Paradis est un site particulier au sein duquel les paysages, le pont, l'architecture, les montagnes installent une ambiance... L'envergure des deux fêtes n'est pas comparable mais à Lyon comme à Saint-Gervais, l'événement constitue une proposition artistique de grande qualité. Si la fête est plus familiale à Saint-Gervais, elle ne fait pas l'impasse sur des oeuvres plus pointues. Saint-Gervais combine ainsi exigence et ouverture, conclut Julien Pavillard. »

HOMMAGE À JEAN-FRANÇOIS ZURAWIK

La Fête des Lumières de Lyon doit son essor à Jean-François Zurawik. **Réalisateur, producteur et directeur artistique français,** il prend la tête du service des événements et de l'animation de la Ville de Lyon en 2003. Pionnier du mapping – la projection d'images géantes – **il a impulsé la Fête des Lumières en 2005** et l'a coordonnée jusqu'à son départ en retraite en 2019.

« La fête des Lumières fait partie de l'ADN des Lyonnais et de cette ville, il faut avoir envie de leur donner des émotions et c'est peut-être ambitieux mais ce qui me plaît, c'est de leur offrir des instants d'éternité » (Jean-François Zurawik).

Il s'est éteint en octobre 2020 à Lyon, laissant dans son sillage un événement d'envergure internationale, parmi les quatre événements les plus fréquentés au monde après le Kumbh Mela, le Carnaval de Rio et l'Oktoberfest de Munich.

DESTINATIONS THERMALES PRISÉES ET STATIONS DE SPORTS D'HIVER, **LES COMMUNES DE YAMANOUCHI (JAPON) ET SAINT-GERVAIS (FRANCE) SONT LIÉES PAR UN JUMELAGE OFFICIEL**, CONCRÉTISÉ DANS UN PROTOCOLE D'AMITIÉ ET DE COOPÉRATION MUTUELLE. CELUI-CI SE TRADUIT TRÈS CONCRÈTEMENT DANS CHAQUE VILLE PAR DES ACTIONS OU DISPOSITIFS AU CONTACT DES HABITANTS.

Saint-Gervais à l'heure japonaise

A Saint-Gervais comme à Yamanouchi, de nombreux projets sont portés en communs, sur 7 thèmes d'échanges :

- **DOMAINES SKIABLES** : échange d'expertises et d'expériences sur la gestion et le développement des domaines skiables,
- **THERMALISME ET BIEN-ÊTRE** : échange d'expertises sur la gestion de l'eau thermale, les produits à base d'eau thermale et les soins du corps et du visage,
- **JEUNESSE ET ÉDUCATION** : échanges entre les classes maternelles, primaires et secondaires, et avec le Conseil des Enfants,
- **CULTURE** : valorisation du patrimoine et de la culture pour faciliter la compréhension mutuelle entre les habitants des deux villes,
- **GASTRONOMIE** : échanges de chefs et de traditions culinaires par la promotion des spécialités locales,
- **TOURISME** : échanges d'expertises entre les Offices de tourisme et promotion réciproque des destinations,
- **SPORTS** : échanges d'expériences et de compétences entre les sportifs et les professionnels de la montagne des deux destinations.



L'année dernière, les jeunes élèves des écoles de Saint-Gervais ont participé à plusieurs ateliers : fabrication de mochis, mangas, fonctionnement de la langue japonaise. Les communes de Saint-Gervais et Yamanouchi sont engagées dans le développement d'un tourisme durable et écoresponsable pour leur territoire. C'est tout naturellement qu'elles entendent donc inscrire leur partenariat dans la durée.



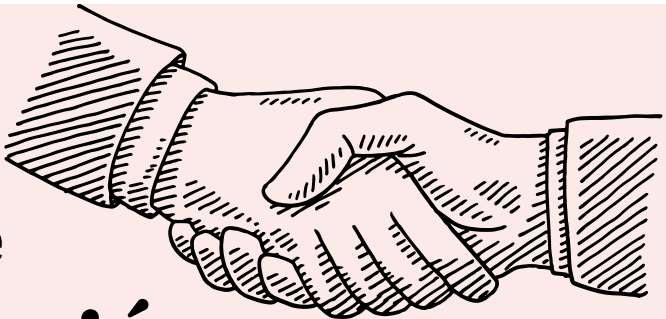
RENSEIGNEMENTS SUR LE PARTENARIAT :

Clémence Cornut, en charge de la coordination du jumelage : clemencecornut@gmail.com

RENDEZ-VOUS DU 27 MARS AU 10 AVRIL 2026 POUR LA SECONDE ÉDITION DE « SAINT-GERVAIS SOUS LES SARURAS » (voir p.18-19).



Visite de la Ministre Aurore Bergé au centre de vacances Pré Fleuri



LE 21 AOÛT DERNIER, **MADAME AURORE BERGÉ, MINISTRE DÉLÉGUÉE CHARGÉE DE L'ÉGALITÉ ENTRE LES FEMMES ET LES HOMMES ET DE LA LUTTE CONTRE LES DISCRIMINATIONS**, S'EST RENDUE À SAINT-GERVAIS POUR UNE VISITE PLACÉE SOUS LE SIGNE DU TOURISME SOCIAL.

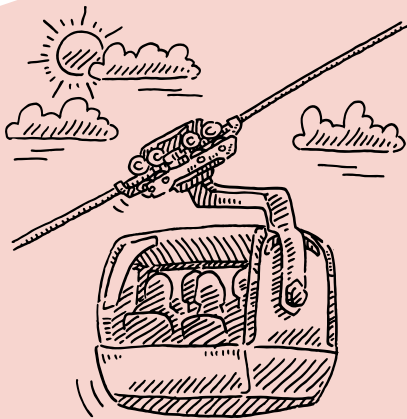
Le maire Jean-Marc Peilleux a accompagné la ministre dans sa visite : ascenseur des Thermes, Valléen, Thermes de Saint-Gervais... Point d'orgue de son déplacement sur le territoire, la visite du centre de vacances Pré Fleuri, situé dans le secteur de Beaulieu, rénové via le soutien de fonds européens FEDER, de la Région Auvergne-Rhône-Alpes et de divers partenaires, parmi lesquels le fonds Montagne Durable créé par Essentiem avec le soutien Airbnb. De nombreuses destinations de montagne ont eu par le passé une vocation de tourisme social. Alors que les

centres de vacances disparaissent dans l'indifférence dans nombre de départements, la commune de Saint-Gervais reste très attachée à ces établissements à vocation solidaire : la station en compte encore cinq, fait rare en montagne.



Propriété de l'association Vacances et Loisirs de la Mayenne, l'établissement de tourisme social a réouvert ses portes cet hiver pour accueillir des classes de neige, associations, familles et individus dans des locaux modernisés et plus adaptés. **Aurore Bergé a salué un projet qui ouvre la montagne à des enfants et familles de tous horizons**, soulignant l'importance de rendre accessibles les séjours au plus grand nombre. La visite de l'immeuble s'est déroulée en présence de nombreux élus et responsables institutionnels : David-Anthony Delavoët, secrétaire général de la Préfecture de Haute-Savoie et sous-préfet d'Annecy, Stéphane Donnot, sous-préfet de Bonneville, Valérie Gonzo-Massol, conseillère départementale, Xavier Roseren, député de Haute-Savoie, Loïc Hervé, sénateur, Jacques Rocu, président de l'association Vacances et Loisirs de la Mayenne, Jean-Marie Hébert, Directeur du Fonds Essentiem, Valérie Ferrarini, secrétaire de la CPME 74, ainsi que Catherine Borgeas-Rouet, vice-présidente du CDOS Haute-Savoie.

Mobilité locale : une révolution au quotidien



PLUS D'UN AN APRÈS SA MISE EN SERVICE, LA NOUVELLE OFFRE MOBILITÉS DE SAINT-GERVAIS EST UN SUCCÈS : LES CHIFFRES DE FRÉQUENTATION ET LES USAGES DES ASCENSEURS ET DES LIGNES FACILIBUS À L'ANNÉE MONTRENT QUE LES HABITANTS, TRAVAILLEURS ET VACANCIERS ONT ADOPTÉ CES SERVICES AU QUOTIDIEN.

Faciliter les déplacements, fluidifier le trafic routier, réduire les temps de parcours, se passer – vraiment – de la voiture au quotidien... En révolutionnant son offre de transport, Saint-Gervais a modifié en profondeur les habitudes de toutes les personnes qui vivent ou transitent par Saint-Gervais.

Les usages embrassent une variété de situations : trajet domicile/travail, journée sur les pistes, mais aussi pique-nique sur le front de neige entre midi et deux ou trajets du quotidien pour les activités sportives ou culturelles de toute la famille.

Via ces nouveaux usages, il est question de qualité de l'air, de temps de trajet, d'économies financières. Plus encore, il est question de qualité de vie. L'ascenseur des Thermes recrée les liens entre le Fayet et le bourg de Saint-Gervais. Les navettes Facilibus rapprochent les habitants de Saint-Nicolas de la vie locale. Le Valléen permet enfin à des travailleurs de se passer de voiture pour rejoindre la gare sans stress et aux lycéens de rejoindre leur établissement en toute autonomie. Avec l'Alpin, il met aussi à porter de skis le bas de la vallée.



UN NOUVEAU SOUFFLE POUR 2026

Sur décision de la majorité municipale, la commune accompagne ce succès en renouvelant le **Pass SaintG'air** pour 2026 : les habitants permanents continueront à utiliser librement et gratuitement Le Valléen en 2026. Pour rappel, les titulaires d'une carte de transport scolaire ou du Pass scolaire loisirs de la CCPMB ont déjà accès gratuitement au service. Le Pass SaintG'air représente pour la commune un budget de près de 125 000 €.

EN CHIFFRES

ASCENSEUR DES THERMES

(chiffres bilan 1 an d'exploitation)

80 375 trajets
221 trajets/jour
321 500 passagers transportés
(4 passagers par trajet en moyenne)

L'ALPIN

(chiffres bilan 1 saison d'exploitation)

Forte hausse de fréquentation :
100 000 passages de plus que sur la meilleure année du DMC soit un record de 667 823 passages l'hiver 24-25
Environ **25%** des trajets de l'Alpin sont précédés d'un trajet en Valléen.

VALLÉEN

(chiffres bilan 1 an d'exploitation)

314 000 trajets de septembre 2024 à août 2025.
1 300 skieurs/jour font le choix d'un accès sans voiture
321 500 passagers transportés (4 passagers par trajet en moyenne)

FACILIBUS

(chiffres bilan 1 an d'exploitation)

2 lignes non payantes à l'année
Horaires : fréquence **7h-20h**, 1 rotation/heure
FRÉQUENTATION
Automne 2024 : 9 775 voyageurs
Printemps 2025 : 6 034 voyageurs
Moyenne : 80 personnes/jour

La ligne **Saint-Gervais – Saint-Nicolas** est la plus utilisée par les usagers (**66%**).

MONTENVÉLO sur la bonne piste

Lancé mi septembre par la CCPMB, le service MontenVélo rencontre un vif succès auprès des habitants du territoire : plus de 4 500 km ont déjà été parcourus avec ces vélos électriques en libre service, qui complètent l'offre de mobilité existante sans concurrencer les loueurs touristiques. Le service a en effet été pensé pour les petits trajets du quotidien : domicile-travail, école, rendez-vous, petites courses... En tête des stations les plus fréquentées : la gare du Fayet.

LES TRAJETS MONTENVÉLO EN CHIFFRES

Temps moyen : 25 minutes
Distance moyenne : 4,3 km
40% de trajets < 15 mn
30% de trajets entre 15 et 30 mn
Environ **36** trajets/jour et **25** utilisateurs/jour

UNE POLITIQUE MOBILITÉ PIONNIÈRE (encore) récompensée !

Le 6 octobre dernier, la commune de Saint-Gervais a été une nouvelle fois distinguée pour son offre innovante en matière de mobilité, dans le cadre des Sommets du tourisme de la Région Auvergne Rhône-Alpes, qui accompagnent la transition du secteur du tourisme vers des offres et pratiques plus durables, créatives et responsables. Le directeur de l'Office de tourisme Didier Josèphe a représenté Monsieur le Maire de Saint-Gervais lors de la remise du

trophée « Tourisme de demain », catégorie « mobilité touristique durable », pour l'ambitieuse politique de mobilité de Saint-Gervais via l'ascenseur des Thermes et le Valléen. Pour mémoire, la commune a reçu pour ses infrastructures le Prix de la politique publique « Territoire et industrie » 2025, le Prix Coup de coeur du Grand prix des maires 2024 RMC BFM, le Prix spécial de l'innovation au Salon des Maires 2024.



Santé : clap de fin pour l'EHPAD Le Val Montjoie

LE 31 DÉCEMBRE 2025, LES PORTES DE L'EHPAD LE VAL MONTJOIE ONT DÉFINITIVEMENT FERMÉ, LAISSANT UN GOÛT AMER AUX ÉLUS ET AUX HABITANTS DE SAINT-GERVAIS ET DES CONTAMINES MONTJOIE.

COMMENT EN EST-ON ARRIVÉ LÀ ? POUR RÉPONDRE À CETTE QUESTION, RETOUR SUR LA GENÈSE DU DOSSIER.

Les religieuses de l'association Monestier, propriétaires à Saint-Gervais des trois bâtiments « Les Myriams », dirigeaient un établissement de soins de suite et de réadaptation et un dispensaire. Vieillissants, les bâtiments devaient faire l'objet d'une restructuration totale et coûteuse. De son côté, la commune de Saint-Gervais avait reçu de la part des généreux époux Mestrallet un don de 4 millions de francs (environ 600 000 €) pour construire un lieu d'accueil pour les personnes âgées de la commune.

UN PROJET D'ACCUEIL TEMPORAIRE

Au lieu d'envisager l'utilisation du don dans le respect du souhait des époux, les élus (mandature de M. Georges Hottegingre de 1996/2001) ont associé la commune des Contamines Montjoie à un projet d'accueil temporaire des anciens sur la période hivernale. Ensemble, **ils ont créé le Syndicat Intercommunal pour une Structure d'Hébergement Temporaire (SISHT)**. Leur choix s'est porté sur un bâtiment contigu aux Myriams, appartenant à la congrégation religieuse, sous la forme d'un bail à construction de 50 ans, au-delà duquel le syndicat rendait le bâtiment gratuitement à son ancien propriétaire. Le bail a été signé et les travaux de rénovation initiés – sans avoir demandé et obtenu les autorisations administratives obligatoires pour ce type d'activité.

En mai 2001, la nouvelle présidente du SISHT Nathalie Deschamps découvre cet épineux dossier et en informe les maires des 2 communes, Jean-Marc Peilleux et Valérie Horellou. Il faudra **5 ans et plus de 2M€ pour trouver une solution viable et respectant le don Mestrallet :**

- le bail à construction a été cassé,
- un échange a été réalisé avec l'association,
- le SISHT est devenu propriétaire d'un étage et demi du bâtiment principal des Myriams,
- une copropriété a été créée,
- et 25 lits d'EHPAD ont surtout été créés : ouverts en mai 2006, leur gestion a été confiée à l'association Monestier par acte notarié.

UNE GESTION CALAMITEUSE

L'histoire ne s'arrête pas là : les lits de soins de suite des Myriams (activité sanitaire) sont transformés en lits d'EHPAD (activité médico-sociale) sans que l'association ne prenne les mesures nécessaires pour adapter la masse salariale à la nouvelle activité. L'association construit un bâtiment neuf, qui ouvre en septembre 2012, pour accueillir une unité de vie protégée de 24 places pour les personnes désorientées et une unité de vie de 14 studios, pour 5,8 M€.

Les difficultés financières s'accumulent pour l'association, mise en redressement judiciaire en novembre 2013. Le 17 octobre 2014, le Tribunal de Grande Instance de Versailles arrête la procédure de redressement en validant le plan de continuation présentée par la société Docte Gestio. La gestion catastrophique de l'établissement par le repreneur engendre **de nombreuses plaintes des résidents et de leurs familles.**

Suite à une inspection de l'Agence Régionale de Santé et du Conseil départemental, l'agrément du repreneur lui est retiré en juillet 2018 pour 1 an... avant que l'activité reprenne sans amélioration pour les résidents. Plusieurs inspections conjointes de l'ARS et du Conseil départemental sont menées jusqu'au passage de la commission de sécurité menée par le Sous-préfet et par le SDIS en 2025. **Un avis défavorable entraîne la fermeture administrative de l'EHPAD.**

Le constat est le suivant : les communes sont impuissantes devant la fermeture de l'EHPAD, une procédure de liquidation judiciaire est en cours et d'importants travaux (budget environ 1M€) devront être effectués pour remettre les bâtiments en état de fonctionnement.

Le besoin d'un lieu d'accueil pour les personnes âgées du Val Montjoie reste d'actualité. Attachés au devenir et au bien-être des anciens, le Maire et l'équipe municipale restent vigilants et suivent de près les prochaines étapes pour tenter de trouver une issue pérenne.

bâtiments de l'EHPAD en zone d'activité sanitaire et sociale, interdisant toute vente des bâtiments pour un autre usage.

Quelles conséquences pour les communes de Saint-Gervais et des Contamines ?

Depuis la mise en faillite du gestionnaire de l'EHPAD, le SISHT ne perçoit plus les loyers, qui lui permettaient de rembourser les échéances de l'emprunt contracté en 2006

(échéance 01/01/2042). Les communes sont donc obligées d'abonder au budget du SISHT pour couvrir les échéances d'emprunt.

PRÉVENTION SANTÉ au Pays du Mont-Blanc

Plusieurs actions de prévention ont été menées ces derniers mois à Saint-Gervais et dans les communes voisines, en lien avec la Communauté Professionnelle Territoriale de Santé (CPTS) du Mont-Blanc. L'objectif : sensibiliser les habitants à la santé et encourager la prévention pour tous les âges.

OCTOBRE ROSE, SUR LE MARCHÉ

Dans le cadre du mois de sensibilisation au dépistage du cancer du sein, un stand d'information a été installé sur le marché de Saint-Gervais.



PNEUMOBILE, À SALLANCHES

La CPTS du Mont-Blanc a participé à l'accueil du Pneumobile à Sallanches, un dispositif itinérant permettant le dépistage gratuit des maladies respiratoires chroniques.

SEMAINE BLEUE, À LA BIBLIOTHÈQUE

Du 7 au 11 octobre, la bibliothèque municipale de Saint-Gervais a participé à la Semaine Bleue, semaine nationale dédiée aux personnes retraitées et âgées. Animations, lectures partagées et moments d'échanges, ont permis de mettre en lumière la place et le rôle des seniors dans la vie locale, tout en favorisant les liens intergénérationnels.

PROGRAMME ICOPE : BIEN VIEILLIR EN BONNE SANTÉ

La CPTS relaie également sur le territoire le programme ICOPE (Integrated Care for Older People). Développé par l'OMS (Organisation mondiale de la santé), ce dispositif de santé publique vise à prévenir la perte d'autonomie chez les personnes de 60 ans et plus, en bonne santé ou présentant de premiers signes de fragilité.

Gratuit, le programme s'appuie sur un questionnaire à remplir tous les 6 mois, accessible en ligne via un smartphone, une tablette ou un ordinateur. A la clé, une évaluation rapide de plusieurs capacités essentielles (mémoire, nutrition, mobilité, vision, audition, bien-être...) et des conseils personnalisés pour maintenir sa santé au quotidien.



[HTTPS://CPTS-MONTBLANC.FR/](https://cpts-montblanc.fr/)



LA SITUATION ACTUELLE EN 3 QUESTIONS

Où sont hébergées les personnes âgées du Val Montjoie à partir de 2026 ?

Tout a été mis en œuvre pour trouver des places dans les établissements de proximité : les EHPAD de Sallanches, Chamonix, Megève ont accueilli une partie des résidents.

Que vont devenir les bâtiments actuels ?

Lors de l'élaboration du PLU, la commune a classé la zone des



Citoyenneté

LES ÉLECTIONS DU CONSEIL MUNICIPAL DES ENFANTS
SE SONT DÉROULÉES DANS LES ÉCOLES DE LA
COMMUNE LE 19 SEPTEMBRE DERNIER. POUR LES
ENFANTS, IL S'AGIT BIEN SOUVENT D'UN PREMIER
CONTACT DIRECT AVEC L'EXERCICE DE LA DÉMOCRATIE.

PRÉSENTATION DU CONSEIL MUNICIPAL DES JEUNES
INSTALLÉ LE 14 SEPTEMBRE ET DE LEUR PROJET
ANNUEL.

LES ÉLUS 2025-2026 DU CONSEIL MUNICIPAL DES JEUNES



Côme BOSSON
Marie Paradis, CM1



Cléo CHAUVIERE
Marie Paradis, CM1



Mahaut DELLI ZUANI
Assomption, CM1



Oisín GEORGHEGAN
Marie Paradis, CM2



Raphaël JANSEN
Fayet, CM1



Garance LAFOUX
Mont Joly, CM1



Raphaël LEMOINE
Marie Paradis, CM1



Tess MENECHINI
Fayet, CM2



Timéo MOULIN
Fayet, CM2



Tilio PAVARANI
Marie Paradis, CM2



Elsa RENOARD
Marie Paradis, CM2



Charlise PIGNARD
Marie Paradis, CM1



Cassie ROTH
Fayet, CM1



Rosa SCOTT
Mont Joly, CM1



Entrer dans la mairie et faire connaissance avec les agents municipaux qui assurent les missions de service public de la commune. Découvrir « côté coulisses » le fonctionnement de la mairie : urbanisme, finances, eaux, état civil, police municipale. Participer à la vie locale, via les inaugurations, expositions ou célébrations auxquelles sont associés les élus locaux. Porter la parole de tous les enfants de la commune et défendre leurs intérêts... Le Conseil municipal des jeunes expérimente depuis la rentrée de septembre le rôle d'un élu local.

LE SENS DE L'ENGAGEMENT

Ils sont 14 enfants de CM1-CM2, motivés et passionnés par **le projet de l'année : en lien avec l'actualité de l'hiver – les jeux olympiques –** les jeunes élus se réjouissent de partir à la découverte des athlètes qui ont marqué la commune. Fin octobre, ils ont établi une première liste d'athlètes : à Saint-Gervais, les sportifs ne manquent pas ! Beaucoup de jeunes élus sont d'ailleurs sportifs eux-mêmes. Nul doute que les échanges seront riches : le goût du sport, c'est aussi celui de l'engagement.

Cet hiver olympique sera aussi l'occasion pour eux de suivre les champions locaux au fil de leur saison : Loan Bozzolo et César Beauvais.



Événements : le sens du partage

SAINT-GERVAIS VIBRE CHAQUE HIVER AU DIAPASON D'ÉVÉNEMENTS FÉDÉRATEURS, QUI METTENT EN SCÈNE TOUTES LES FACETTES DE SON IDENTITÉ.

OUI, SAINT-GERVAIS EST UNE COMMUNE DE MONTAGNE : ELLE EST SPORTIVE ET AIME LES DÉFIS ! MAIS C'EST AUSSI UNE COMMUNE OÙ IL FAIT BON VIVRE : DES TEMPS FORTS FAMILIAUX RYTHMENT LA SAISON. C'EST ENFIN UNE COMMUNE OUVERTE : LA CULTURE Y A AUSSI PLEINEMENT SA PLACE !

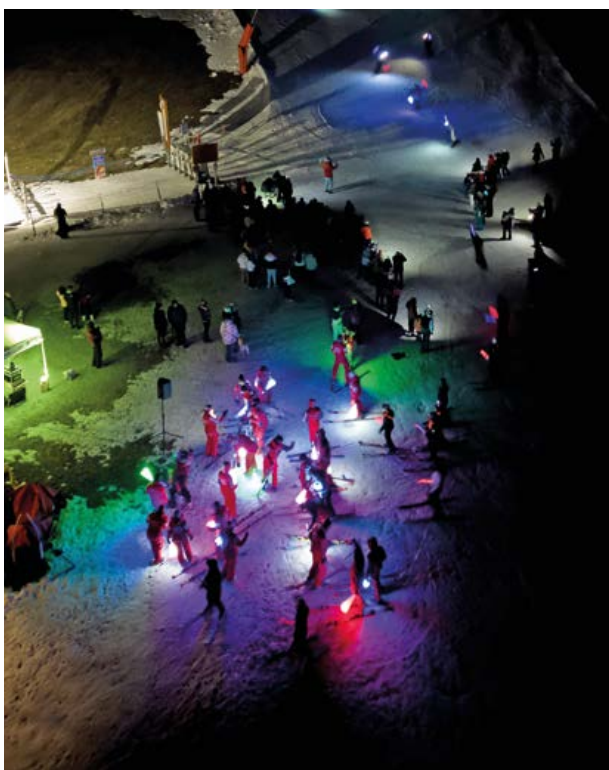
LES INCONTOURNABLES de l'hiver

23 AU 31 DÉCEMBRE 2025 LUMIÈRES SAINT-GERVAIS

La semaine la plus brillante de l'année ! Unique déclinaison de la Fête des Lumières de Lyon, Lumières Saint-Gervais a proposé fin décembre 2025 un spectacle à ciel ouvert hors du commun. La programmation, chaque soir différente, est le fruit d'une collaboration étroite avec la ville de Lyon pour identifier les artistes et œuvres qui trouveront dans l'écrin de Saint-Gervais la plus belle résonance. Créativité, poésie, exigence artistique : Saint-Gervais a une nouvelle fois confirmé son statut de commune culturelle musée hors les murs.

24 & 25 JANVIER WHITE WEEK-END

Un week-end complet au cours duquel la découverte, le sport et le bien-être tiennent le haut du pavé – ou du front de neige ! Le White week-end propose une immersion dans le grand blanc : initiation au ski de randonnée, raquettes à neige, yoga sur neige, visite d'une dameuse, recherche DVA (dispositif de recherche et de secours en cas d'avalanche)... Pas besoin d'être un expert, au contraire : le temps du week-end, le programme adapté aux familles invite à découvrir gratuitement une trentaine d'activités sur le domaine skiable de Saint-Gervais. Partage et énergie positive, le Mont-Blanc en toile de fond !



25 FÉVRIER GRANDE DESCENTE AUX FLAMBEAUX DE SAINT-NICOLAS

Tous les enfants du pays ont des souvenirs de descentes aux flambeaux... Une tradition qui traverse les générations, émerveillant petits et grands, avec chaque année la même magie. Si les torches enflammées ont laissé la place à des torches leds pour des raisons de sécurité, l'émotion reste intacte : quand les moniteurs de l'ESF et les professionnels de la station tracent la descente et illuminent la montagne, le temps est suspendu et chacun retrouve un peu de son âme d'enfant... Un moment fort à vivre en famille ou entre amis !

30 JANVIER DIAGONALE DU MONT-JOLY

Course originale, la DMJ est un kilomètre vertical attendu qui se décline en deux formats. La Diagonale du Mont-Joly part du Plateau de la croix à Saint-Nicolas-de-Véroce et suit l'arête nord du Mont-Joly jusqu'à son sommet à 2525 m d'altitude : 4km et 1000 m de dénivelé positif, la majestueuse chaîne du Mont-Blanc se dessinant sur l'horizon. Réservée aux participants ayant une bonne condition physique et une expérience préalable en ski de randonnée, la DMJ nécessite à la montée comme à la descente de l'endurance et de la technique. Plus accessible, la Mini DMJ arrive au sommet du nouveau télésiège des Chattrix à 1 660m après 460 m de dénivelé positif. Quel que soit le format, la DMJ est reconnue pour son ambiance conviviale et chaleureuse : les participants ont en commun le plaisir du sport, le sens du défi sportif, l'amour de la nature... et le partage d'un repas au sommet, confectionné par le restaurant Le Schuss (repas compris dans l'inscription, tarif spécial pour les accompagnateurs).





RETROUVEZ TOUS
LES ÉVÉNEMENTS
ET TEMPS FORTS
DE L'HIVER SUR LE SITE
DE SAINT-GERVAIS
WWW.SAINTGERVAIS.COM



18 AU 20 FÉVRIER FESTIVAL D'HIVER GAUTIER CAPUÇON

Saint-Gervais accueille des lauréats de La Fondation Gautier Capuçon pour la 4^e année consécutive dans le cadre du Festival d'Hiver de la Fondation Gautier Capuçon !

Cet événement, organisé en collaboration avec l'Ecole de Musique de Saint-Gervais, propose trois soirées exceptionnelles de musique classique à l'église de Saint-Gervais avec des artistes lauréats de la Fondation. Le célèbre violoncelliste invite de jeunes talents et artistes de renom à se produire dans un cadre d'exception, entre concerts intimistes, paysages majestueux et rencontres avec le public. Un rendez-vous de haute volée, unique en son genre. En marge des concerts, le programme propose également des tables rondes et ateliers : une parenthèse musicale d'exception, entre passion et émotion.

27 MARS AU 10 AVRIL SAINT-GERVAIS SOUS LES SAKURAS

Quand les cerisiers du Japon fleurissent au pied du Mont-Blanc, c'est toute la station qui s'ouvre à l'ailleurs. Saint-Gervais Mont-Blanc se pare des couleurs du Japon et célèbre pour la deuxième année son jumelage avec Yamanouchi (voir p14).

Durant quinze jours, la ville invite habitants et visiteurs à une immersion totale dans la culture japonaise à travers un programme riche en découvertes, en arts et en saveurs : ateliers, spectacles, expositions, conférences sur l'histoire et les mythes du Japon, gastronomie et traditions ancestrales transporteront le public au pays du Soleil-Levant, sous le signe de la convivialité et de l'échange culturel entre Saint-Gervais et sa ville jumelle japonaise.

Une proposition culturelle inattendue, entre neige fondante et fleurs en éveil.



EXPOS

MAISON FORTE de Hautetour

EXPOSITION PERMANENTE « LE MONT-BLANC, CÔTÉ VAL MONTJOIE »

Une nouvelle scénographie pour plonger dans l'histoire de l'alpinisme, de l'ascension du Mont-Blanc et du métier de guide dans cette vallée au fort caractère.

Des premières conquêtes du Mont-Blanc à la fin du 18e siècle à l'ascension du toit de l'Europe aujourd'hui par la Compagnie des guides Saint-Gervais/Les Contamines, le parcours propose d'explorer l'histoire de la haute montagne via une variété de supports : estampes, matériel ancien et contemporain, archives, œuvres contemporaines. Jeux et livrets pédagogiques à l'accueil pour les familles et dans les salles du musée.

mardi au jeudi, 14h-18h



EXPOSITION « HISTOIRE DU SECOURS EN MONTAGNE »

C'est en 1897 à Collonges-sous-Salève en Haute-Savoie qu'est créé le premier groupement français de secouristes. L'assistance aux égarés en montagne relève d'une histoire plus ancienne, à découvrir à travers cette exposition.

Les métiers de guides, porteurs, sauveteurs volontaires voient le jour en même temps que les premiers alpinistes et se professionnalisent en parallèle du développement de la pratique de haute montagne. Leur histoire est à découvrir à travers des documents photographiques, des témoignages vidéos et du matériel de secours d'hier et d'aujourd'hui.

Mardi au vendredi, 14h-18h



Programmation tisser des liens



LA CURE

EXPOSITION « ANGE ABRATE, PEINTRE DES SOMMETS »

La Cure consacre son exposition annuelle à l'œuvre d'Ange Abrate (1900-1985), peintre alpiniste et grande figure de la peinture de montagne.

Une riche collection de tableaux illustrant le massif du Mont-Blanc, d'autres sommets alpins et des calanques est proposée pour découvrir l'œuvre originale de cet autodidacte. Au pinceau ou au couteau, son travail explore les jeux de matières, la verticalité, les jeux de couleurs et de lumières.

Horaires : du 11 décembre 2025 au 31 octobre 2026
- mardi au vendredi, 10h-12h30 et 14h-18h, samedi 14h-18h



MUSÉE d'art sacré

EXPOSITION « L'AUTEL, LE TRÉSOR ET LE MONTREUR DE MARMOTTE »

Dessinatrice et écrivaine originaire du Jura, **Géraldine Kosiak** se consacre depuis 2020 à sa série « Les 10 000 choses » qui explore et raconte le patrimoine régional et la mémoire collective à travers des peintures et installations.

Géraldine Kosiak redonne vie aux objets du passé en juxtaposant librement des éléments issus de collections publiques et privées.

Jeudi au dimanche, 15h-18h



culturelle :

EXPOS, CONFÉRENCES D'EXPERTS, ATELIERS ENFANTS... Y A PAS DE SECRET : **ON APPREND MIEUX DANS L'INTERACTION !** A SAINT-GERVAIS, LA CULTURE N'EST PAS UN CONCEPT. ELLE EST UNE INVITATION À VENIR RENCONTRER « L'AUTRE ». ET L'EXPÉRIENCE VÉCUE PREND UNE DIMENSION NOUVELLE.



GRATUIT

CONFÉRENCES ET RENCONTRES



AUTOUR DU SECOURS EN MONTAGNE

«LA COMPAGNIE DES GUIDES ET LE SECOURS EN MONTAGNE»

Maison Forte de Hautetour, 17 février, 18h30-19h45

Guide de haute montagne de la Compagnie des guides de Saint-Gervais/Les Contamines et historien, **Julien Pelloux** évoque l'histoire du secours en montagne, assuré dans le Val-Montjoie jusqu'en 1958 par les guides

de la Compagnie et revient sur des interventions marquantes comme celle qui a suivi le crash du Malabar Princess.

«SUR LE FIL DE LA VIE : UNE HISTOIRE DU SECOURS EN MONTAGNE»

Maison Forte de Hautetour, 24 février, 18h30-20h

Ancien commandant du PGHM, guide de haute montagne et auteur de plusieurs livres, **Blaise Agresti** retrace à travers cette conférence les évolutions de

l'organisation du secours en montagne. Un voyage sur plus de deux siècles d'aventures et de mésaventures.

«BRISER LE PLAFOND DE GLACE : GUIDE ET SECOURISTE»

Maison Forte de Hautetour, 3 mars, 18h30-19h45



Première femme secouriste CRS montagne en 2016, **Marion Poitevin** exerce son métier au sein de la CRS Alpes section Albertville. Alpiniste et guide de haute-montagne, elle a ouvert la voie à la féminisation du milieu de l'alpinisme. Présidente d'honneur de l'association « Lead the climb », elle encourage les femmes à se former à l'autonomie et au leadership dans les sports de montagne.

ALPAGES ET PÂTURAGES

«HEIDI, UNE PETITE FILLE POUR DÉCOUVRIR LES ALPES»

La Cure, 10 février, 18h30-20h

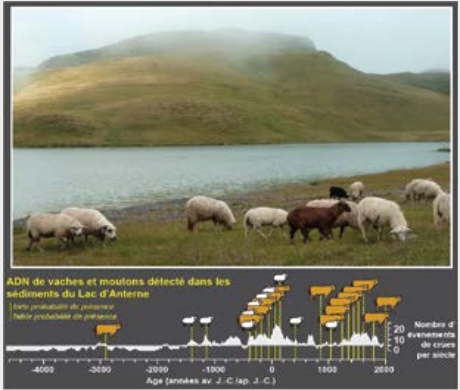
Professeur de géographie culturelle à la Sorbonne, **Gilles Fumey** revient sur l'histoire de la figure d'Heidi, petite bergère des pâturages. Il évoque ainsi la condition des enfants de l'époque et les

bouleversements considérables qui ont agité les Alpes avant l'essor du tourisme hivernal.

«VOYAGE AU CŒUR DES LACS ET DE LA VASE À LA RECHERCHE DES ORIGINES DES PAYSANS DES ALPES»

La Cure, 14 avril, 18h30-19h45

Chargée de recherche CNRS au sein du Laboratoire EDYTEM (Environnement D'ynamique et TErritoire de Montagne) et à l'Université Savoie Mont Blanc, **Charline Giguët-Covex** est spécialiste de l'enregistrement ADN dans les sédiments de lacs. Archives naturelles, ces dépôts racontent l'histoire de l'environnement, du climat, de l'homme et de ses activités : une plongée dans les premiers temps de la paysannerie dans les Alpes à travers l'analyse scientifique des lacs de montagne.



TARIFS SUR
WWW.SAINTGERVAIS.COM

« ETRE GUIDE, HIER ET AUJOURD'HUI »

Maison Forte de Hautetour, le mardi, 16h30-17h30

Visite commentée de l'exposition « Le Mont-Blanc côté Val Montjoie ».

VISITES GUIDÉES ET ATELIERS

ATELIER LES P'TITS CURIEUX : QUEL SAC DE NOEUD !

Maison Forte de Hautetour, vendredis 20/02 et 10/04, 10h30-11h30
Réservation avant la veille à 18h au 04 50 47 78 95.

Noeud de huit, cabestan, noeud de chaise... Atelier ludique pour découvrir les principaux noeuds utilisés dans la pratique de l'alpinisme et les manières de plier une corde. À partir de 6 ans.

ATELIER LES P'TITS CURIEUX : LE PEINTRE AU COUTEAU !

Maison Forte de Hautetour, vendredis 13/02 et 06/03, 10h30-12h
Réservation avant la veille à 18h au 04 50 47 78 95.

Découverte de la technique de la peinture au couteau, utilisée par Ange Abrate. Ou comment passer des sommets enneigés à une œuvre en relief. À partir de 8 ans.

Finances

BUDGET D'INVESTISSEMENT 2026

Le 10 décembre, le Conseil municipal a adopté à l'unanimité le budget primitif 2026. Parmi les investissements clés du budget « Ville » figurent :

- la poursuite de la **création de logements sociaux saisonniers** : dans les maisons Rosset et l'engagement du chantier de rénovation de la Potinière,
- la **valorisation de l'ancien refuge du Gouter** : il sera déplacé et reconstruit dans la vallée,
- la **qualité des conditions de travail des agents communaux** : renouvellement du parc informatique pour la mairie et les écoles, renouvellement du parc véhicules pour les services techniques,
- la **facilité d'accès aux infrastructures communales** : refonte du dispositif de gestion automatique des tennis et du mini-golf.

Pour 2026, le budget d'investissement Eau atteint 500 000€ et le budget Assainissement 979 000€.



BUDGET D'INVESTISSEMENT 2026, POSTES PRINCIPAUX

PARTICIPATIONS ET SUBVENTIONS	10 000
Aide aux ravalements de façades	
BATIMENTS	1 573 062
Avenaz Toiture - Isolation - Bardage	65 000
Ancien refuge du Gouter : 2 ^e vie- dépose repose	285 000
Maison Revenaz «Potiniere»	1 000 000
EQUIPEMENTS SPORTIFS	63 910
Modification gestion automatique des tennis et minigolf	28500
INFORMATIQUE	80 000
PARC MATERIEL	128 000
Achats véhicules	
VIDEO PROTECTION	50 000
VOIRIE	618 408
Programme enrobés, réfection de routes	250 000
Rue du Mont-Lachat: extension aménagement trottoir/voirie de la gare du TMB à l'hôtel «Le Saint-Gervais»	80 000
Réfection trottoir pont du TMB • RD902	25 000
ZAE du Fayet: création trottoirs chemin des Lots	26 000
ZAE du Fayet: création trottoirs chemin des Chasseurs	53 000
CTM : aménagement en enrobés autour du quai de chargement et des boxes de stockag	89 908

RATIOS RÉGLEMENTAIRES DU BUDGET PRIMITIF 2026

	BP25	BP26
	Valeurs communales	
Dépenses réelles de fonctionnement / population	3 132,29 €	3 342,80 €
Recettes réelles de fonctionnement / population	3 571,40 €	3 828,29 €
Dépenses d'équipement brut / population	471,03 €	457,99 €
Encours de la dette / population	2 787,05 €	2 516,54 €
DGF / population	172,71 €	156,47 €
Dépenses de personnel/dépenses réelles de fonctionnement	35,66%	33,93%
Dépenses de fonct. et remb. dette en capital/recettes réelles de fonct	94,35%	93,44%
Dépenses d'équipement brut/recettes réelles de fonctionnement	13,19%	11,96%
Encours de la dette/recettes réelles de fonctionnement	78,04%	65,74%
Epargne brute/recettes réelles de fonctionnement	12,30%	12,68%

DETTE DE LA COMMUNE

LA CAPACITÉ DE DÉSENDETTEMENT DE SAINT-GERVAIS CONFIRME UNE NOUVELLE FOIS SON NIVEAU BAS,

gage d'une gestion sérieuse des fonds publics par la commune, qui améliore sa marge de manœuvre financière pour l'avenir. Ce désendettement est le fruit d'une stratégie claire fondée sur une maîtrise stricte des dépenses de fonctionnement, une optimisation des ressources propres, un pilotage rigoureux des investissements Et une recherche active de subventions et cofinancements.

EXERCICE	ANNUITÉ	INTÉRÊTS	CAPITAL	CAPITAL RESTANT DÙ
2020	1 995 386,89 €	800 900,91 €	1 194 485,98 €	22 238 714,66 €
2021	1 982 080,62 €	753 867,48 €	1 228 213,14 €	21 044 228,68 €
2022	1 977 063,71 €	719 740,26 €	1 257 323,45 €	19 816 015,54 €
2023	1 985 108,45 €	705 814,35 €	1 279 294,10 €	18 558 692,09 €
2024	1 986 995,87 €	677 394,48 €	1 309 601,39 €	17 279 397,99 €
2025	1 971 528,92 €	617 822,23 €	1 353 706,69 €	15 969 796,60 €
2026	1 906 804,35 €	551 070,40 €	1 355 733,95 €	14 616 089,91 €



JEAN-MARC PEILLEX RELAXÉ

dans l’affaire
des chalets
de l’Armancette



Le 21 juillet 2025, le tribunal judiciaire d’Annecy a relaxé Jean-Marc Peillex, maire de Saint-Gervais, ainsi que son adjoint Gilles Grandjacques, poursuivis pour prise illégale d’intérêt dans l’affaire dite des chalets de l’Armancette (plateau de la Croix). Le parquet avait requis contre le maire une amende de 3 000 € et une inéligibilité de deux ans. Selon la décision de justice, les magistrats ont estimé que les éléments constitutifs d’un délit n’étaient pas réunis et Jean-Marc Peillex a ainsi été relaxé et donc reconnu innocent.

**VOEUX
DU MAIRE**
**La cérémonie
des vœux du maire
se déroulera le 17/01
à partir de 18h30
à l'Espace
Mont-Blanc.**



CITOYENNETÉ

A partir de 16 ans et dans les 3 mois suivants, les jeunes habitant la commune doivent s’inscrire en mairie à la journée défense et citoyenneté : prévoir le livret de famille, une pièce d’identité française et un justificatif de domicile. A 18 ans, l’inscription est automatique dans la commune d’inscription au recensement militaire (ou journée défense et citoyenneté).

Directeur de publication / Jean-Marc Peillex Conception éditoriale et rédaction en chef / Floriane Bertez Contributeurs / Mathieu Barbier, Maelys Bernon, Josiane Bianchin, François Bongrand, Lionel Canon, Véronique Clévy, Compagnie des Guides de Saint-Gervais / Les Contamines, Conseil municipal des enfants, Anne Despréaux, Nathalie Deschamps, Dominique Duperthuy Favret, Renaud Duquy-Nicoud, Jacques Favret, Jeanne Flament, Gabriel Grandjacques, Emma Legrand et le service culture et patrimoine, Karen Mazzilli, Office de tourisme de Saint-Gervais Mont-Blanc, Julien Pavillard, Jean-Marc Peillex, Augustine Peny, Monique Ract, Amandine Rosset, Bernard Séjalon, Services techniques de la Ville de Saint-Gervais, Nicolas Sculfort, Léa Serres, Marc Sirop, Déborah Tarabuso. Crédits photos / M. Aubry, P. Deloche, H. Guillerez, Mairie de Saint-Gervais, J. Marklund, B. Molinier, Istock. Maquette / DESIGN KALISTENE Impression / KALISTENE Informations légales / ISSN 1266-6866, dépôt légal à parution 6 600 exemplaires



NAISSANCES

- 17/06 Sarah BADREDDINE
- 29/06 Kiara Thaïs FEIGE
- 06/07 Gaspard Damien Désiré BOUTROIS
- 19/07 Lou LE BRETON
- 19/07 Adam SELMI ESCOBAR
- 25/08 Mackenzie Tallulah FUGIER
- 26/08 Albane Béatrice Cécile COCAR POTTIÉ
- 27/08 Diane Sylvie Henriette CHALLAMEL
- 04/10 Silvia SOARES DA COSTA
- 07/10 Owen Gregory BERTHIEUX
- 09/10 Blanche Marie-Sophie BERTHELOT
- 18/10 Sacha Elie ARKAM-LEPEAUPIN
- 29/10 Alessyo ROSINE
- 30/10 Thalia Louise Aurélie DELETTRE
- 08/11 Léo COMBRE VILLEGAS
- 22/11 Louis Roméo Antonio CARPENTIER
- 02/12 Léon Riley BOËHM
- 03/12 James VINCENT COWARD

MARIAGES

- 20/06 Maryline NIMSGERN et Frédéric Henric Philippe LEI SIMOTTEL
- 21/06 Laure Yvonne CALLAMARD et Sylvain Jean-Marie NICOUD
- 27/06 Clarisse Louise Marie RADIUS et Rodolphe Jean-Claude GOUTTE-SEMENOL
- 28/06 Elodie JACQUEMOUD et Franck Prabalanadin JOSEPH
- 28/06 Natacha GAUTIERO et Clément MERMoux
- 28/06 Neia Dianeia Simone ALIABIEV et Nicolas Noël Maurice CLEMENT
- 04/07 Mollie Isabella FOSTER et Thomas James CUBBIN
- 05/07 Melek BASTUG et Najib BRIKI
- 05/07 Marie Angelica Anaïs SAMBADOO et Alexandre NEYROUD
- 05/07 Laetitia Christelle Sophie BERNARDIN et Stéphan, Jean, Pierre CHORLET
- 12/07 Marie-Lorraine Hélène LASALLE et Guillaume Quentin Xavier PERISSAT
- 02/08 Marla Rajshree Kamla DUKHARAN et Nicolas Jean Pierre TANGUY
- 06/09 Lou TOURNIER et Quentin Laurent MOLIN
- 06/09 Maud Cathy GODUEL et Vincent CARQUILLAT
- 13/09 Alison Hortense Chantal MULHOUSE et Samir AJANA
- 20/09 Christine Michelle Andrée FASSIER et Stéphane Thierry LETTOLI
- 27/09 Celia Denise Jeannette BERETTI et Nicolas METZ
- 04/10 Juliette Evelynne LUSTRIN et Kaourig René LE DOZE
- 18/10 Natacha Véronique BURGAL-BÉGUIN et Damien Robert Eugène LABBÉE
- 08/11 Ingrid GEHIN et Pierre Guillaume BRIAND
- 08/11 Virginie Paulette JOUBERT et Rui Pedro AZEVEDO DA SILVA
- 22/11 Sabine Monique Marie Claude VACHER et Thomas HÄMMELMANN
- 13/12 Maja MARIC et Morad BALI

HOMMAGE

Yves Juillard est décédé à l’hôpital de Sallanches le 2 octobre dernier, à l’âge de 79 ans.

Ancien professeur au lycée du Mont-Blanc René-Dayve, il a été professeur en CPI (conception de produits industriels) de 1984 à 2009. Conseiller municipal de 2008 à 2014 et de 2014 à 2020, il était notamment investi dans la commission Urbanisme. Il a présidé l’association cantonale d’aide alimentaire (Banque alimentaire) de 2015 à 2022. La municipalité adresse ses pensées sincères à sa famille.



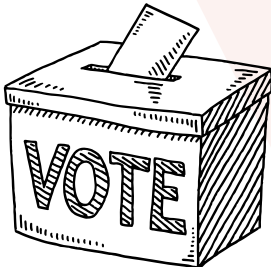
DÉCÈS

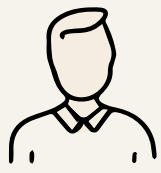
- 16/06 Vincenzo RUVIO 64 ans
- 23/06 Raymond Laurent BURGAL-BÉGUIN 92 ans
- 29/06 Rémy Alcide Joseph JEANBOURQUIN 85 ans
- 30/06 Ginette Andrée Séraphie GRANDJACQUES née MARTINELLI 84 ans
- 30/06 Andrée Marie CHATELLARD née LOUVIER 90 ans
- 30/06 Alain Pierre PIGNON 100 ans
- 01/07 Bernard Eugène DAYVE 91 ans
- 01/07 Christiane Maria PILET 83 ans
- 05/07 Sebahattin KARACAM 76 ans
- 05/07 Denise Maria Lucie GONSETH 95 ans
- 10/07 Monique Jeanne Léontine GEBEL née FRITSCH 86 ans
- 11/07 Thomas Wells KENSLER 76 ans
- 16/07 Roger BONNEMOY 94ans
- 19/07 Pierre Hubert Jean POIROT 56 ans
- 19/07 Elia Monique Suzanne POIROT 24 ans
- 29/07 Françoise Renée MARTHALER née FARJON 85 ans
- 04/08 Dimitrios Panagiotis KANTAS 33 ans
- 10/08 Olivier Michel Marie LARRETGÈRE 86 ans
- 10/08 Monique Rolande ANTONIOTTI née TÉTART 87 ans
- 14/08 Annette Jacqueline ROUX 91 ans
- 17/08 Simone Edith FIVEL-DEMORET 77 ans
- 01/09 Gérard Henri Marie GARCIA 77 ans
- 20/09 Edouard François Marie GOY 82 ans
- 21/09 Manuel POVEDA MEDINA 72 ans
- 28/09 Jean-Jacques Roland GEBEL 92 ans
- 29/09 Bernard Raymond Michel HARLÉ 72 ans
- 30/09 Roger Antoine CHILLET 87 ans
- 30/09 Catherine Anne-Marie Renée DROUILLARD née CAMOZZI 72 ans
- 01/10 Denise Angèle Béatrice PENNEL née BEYAERT 97 ans
- 02/10 Yves Christian Marc JUILLARD 79 ans
- 06/10 Bernard François LOUVIER 82 ans
- 11/10 Josiane Jeanne QUAREGNA 76 ans
- 16/10 Jeannine Michelette DECARROZ née PINSON 93 ans
- 23/10 Jeannine Aimée MATSCHUCK née PAYRAUD 93 ans
- 26/10 Jean SBARAGLIA 90 ans
- 26/10 Jeannine Gisèle GUICHARD née SAGE-VALLIER 98 ans
- 27/10 Raymond Fernand FAVRE 79 ans
- 27/10 Marcel André THORAND 79 ans
- 30/10 Annie Jacqueline BIBOLLET née BRIOT 82 ans
- 02/11 Michel Armand BOCHATAY 69 ans
- 05/11 Thérèse Berthe MUGNIER née MATTEL 72 ans
- 05/11 Marie Louise GRANDJACQUES 98 ans
- 10/11 Renée Cécile FERREZ née ANCEY 88 ans
- 10/11 Jean Jacques LEI 94 ans
- 12/11 Nadège Svetlana CURRAL née BOTHOLIER 71 ans
- 22/11 Marcelle Marie FAMILIARI née MAGNIN 83 ans
- 24/11 Maryse Thérèse Roberte GUILLON 92 ans
- 25/11 Paulette Jeannine TICHIT née ORSET 93 ans
- 02/12 Jeanine Fernande THIMEL née MOLLARD 80 ans
- 05/12 Patrick Jean Michel MEJEAN 67 ans
- 08/12 Huguette Aline Marie REVILLIOD née LE ROUX 91 ans
- 09/12 Anne Marie Louise Thérèse GRANDJACQUES née ELY 81 ans
- 07/12 Yves Georges GIORDANO 82 ans

ELECTIONS MUNICIPALES

Les élections municipales auront lieu le 15 mars (1^{er} tour) et le 22 mars (2^e tour). Pensez à vous inscrire sur les listes électorales, en ligne via www.service-public.fr jusqu’au 4 février ou en mairie d’ici le vendredi 6 février. En cas de changement d’adresse, fournir un justificatif de domicile en mairie.

Les électeurs sont invités à voter dans l’un des 5 bureaux de vote de la commune : n°1-2-4 à l’espace Mont-Blanc, n°3 à la salle communale de Saint-Nicolas-de-Véroce, n°5 au bureau d’Etat civil du Fayet.





En coulisses avec... Jacques Favret, responsable du service installations sportives

PEU DE COMMUNES DE LA TAILLE DE SAINT-GERVAIS AFFICHENT UN PARC D'INFRASTRUCTURES SPORTIVES AUSSI CONSÉQUENT : UNE PISCINE, UNE PATINOIRE COUVERTE, DIX COURTS DE TENNIS DONT QUATRE EN DUR JOUABLES L'HIVER, DEUX MINI-GOLFS, UN PUMP TRACK, UN SKATE PARK, UN TERRAIN DE FOOT EN PELOUSE, UNE SALLE D'ESCALADE, UN TERRAIN MULTISPORTS... RESPONSABLE DU SERVICE INSTALLATIONS SPORTIVES, JACQUES FAVRET EST ENTRÉ AU SERVICE ÉLECTRIQUE DE LA COMMUNE IL Y A PLUS DE 45 ANS. LES INFRASTRUCTURES ET LEURS ROUAGES N'ONT PAS DE SECRETS POUR LUI.

L'équipe Installations sportives compte **19 personnes à l'année et 23 en saison d'été** : 15 agents à la piscine à l'année (19 en saison) et 4 à la patinoire. A la piscine, l'équipe accueille le public, assure la sécurité et la propreté des lieux. A la patinoire, l'équipe s'occupe de la location des patins, du surfacage de la glace, de l'entretien et du ménage (tribunes, vestiaires, hall d'entrée, extérieurs), du déneigement du parvis et de l'escalier. Si certaines missions sont très visibles, l'équipe est aussi partout où on ne la voit pas.

LA PARTIE IMMERGÉE DE L'ICEBERG

Jacques Favret détaille : **« nous assurons toute la petite maintenance** : canalisations bouchées, plomberie, changements d'ampoules, peinture des murs et bancs de la patinoire lors de la fermeture... A la piscine et à la patinoire, deux agents ont été formés au milieu confiné. Deux techniciens s'occupent aussi du remplissage du chlore et de l'acide et des prélèvements avant ouverture des bassins chaque jour. Et nous gérons la maintenance des 4 courts de tennis en terre battue et du terrain du mini-golf : arrosage des cours, réparation des filets... » Du Fayet au Bettex, **faire tourner à l'année les infrastructures suppose une bonne dose d'organisation**. « À la piscine, il y a beaucoup de turn-over parmi les maîtres nageurs, surtout depuis le Covid. C'est important d'arriver à avoir une équipe pérenne : c'est mieux pour les usagers et pour la gestion. Il n'y a pas deux horaires, ni deux semaines qui se ressemblent. Le premier agent commence à 5h du matin, certains agents sont à 80%, il faut faire tourner les repos du week-end au sein de l'équipe. » Résultat : Jacques réalise avec son adjoint Sacha tous les plannings à la main : « ils changent tellement qu'utiliser crayon et gomme est plus rapide que l'informatique ! »

UN FONCTIONNEMENT D'UNE GRANDE COMPLEXITÉ

Dans et hors les murs, Jacques connaît les

infrastructures comme sa poche. Il raconte : **« la particularité de notre patinoire** ? Sa dalle en sable blanc des Pyrénées au lieu du béton généralement utilisé. Quand on fond (renouveler la glace intégralement), c'est un gros boulot : saturer le sable en eau pendant 5 jours, le geler, ajouter 3 centimètres d'eau, la transformer en glace, peindre le tracé du hockey, le recouvrir de glace. » La glace couvre 1 800 m² sur 5 cm d'épaisseur, à une température constante d'environ -8°. Le surfacage est refait 5 à 6 fois par jour pour assurer une bonne qualité de glisse aux usagers, toute l'année. « Comme on ne fond pas l'été, on récupère tous les clubs, notamment les clubs suisses. En local, les hockeyeurs préfèrent jouer ici qu'à Megève : notre glace est plus dure et de meilleure qualité. » Côté piscine, on n'imagine pas la technicité mise en œuvre pour garantir la baignade dans de bonnes conditions. La salle des machines s'étend en sous-sol, sur l'entièreté de la surface des locaux : un enchevêtrement de conduits, tuyaux et vannes assure une bonne gestion des flux d'eau et d'air. Jacques poursuit : « associé au cahier des charges lors de la construction de la piscine en 2014, j'ai suivi le chantier de A à Z, de la déconstruction de l'ancienne piscine à la livraison de la nouvelle piscine. Des panneaux solaires installés sur le toit chauffent 62% de l'eau chaude sanitaire et nous avons tiré un tuyau qui préchauffe l'eau du grand bassin pour optimiser la puissance des panneaux. Nous récupérons aussi la chaleur de la vapeur d'eau des chaudières à gaz pour le chauffage du bâtiment. Enfin, le traitement des eaux est réalisé grâce à des filtres à billes de verre et les bassins sont en inox – plus chers à l'achat, mais sans entretien. »

UNE MULTIPLICITÉ D'INTERLOCUTEURS

Outre le suivi du bon fonctionnement quotidien des installations avec l'équipe, Jacques Favret suit pour la commune **la vingtaine de contrats de maintenance** conclus avec les prestataires :



« C'EST IMPORTANT D'ARRIVER À AVOIR UNE ÉQUIPE PÉRENNE : C'EST MIEUX POUR LES USAGERS ET POUR LA GESTION »

désenfumage, robot de nettoyage des bassins, installations électriques, détection incendie, chaufferies, salles des machines, ascenseurs (piscine et élévateur PMR patinoire)... En prévision en **mai 2026 : la modernisation de la salle des machines** de la patinoire pour consommer moins d'eau, moins d'électricité et moins de produits.

Côté utilisateurs, il faut aussi savoir passer du coq à l'âne : « le planning des scolaires (primaires et collèges) varie sur l'année, avec le ski en saison. A ce planning s'ajoutent les créneaux des clubs (natation, triathlon, curling, hockey, danse sur glace et water polo) et les conventions avec les moniteurs et maîtres-nageurs qui dispensent des cours privés. » On le comprend : l'éventail est large et nécessite **une vraie adaptabilité**.

L'ADMINISTRATIF, EN CROISSANCE COMME PARTOUT

Enfin, à la tête du service, Jacques assure toute la **gestion administrative des installations** : demandes de devis aux entreprises, édition des bons de commande dans le cadre de la comptabilité publique, suivi des chantiers, préparation des budgets d'investissement et de fonctionnement, régie des infrastructures (piscine, tennis, mini-golf, patinoire), contrôle des radios pour le plan communal de sauvegarde...

« Les semaines comptent 35h... sur le papier seulement ! Il faut déjà compter 20 à 25h au bureau pour le suivi administratif, le reste en intervention sur les installations. La croissance permanente des normes rend la tâche très lourde... mais j'aime mon métier. Au-delà des installations, j'ai appris à manager sur le tas. Comme on dit : 19 personnes, 19 caractères ! C'est normal mais pas toujours simple ! **Ce que je veux, c'est que ça marche.** »



L'ÉQUIPE

DIRECTION

- Jacques Favret et son adjoint Sacha Charpentier

PATINOIRE

- **3 agents polyvalents** : Xavier Amafroid Broisat, Didier Rossi, Jimmy Buffat

PISCINE

- **4 agents ad'entretien** : Nathalie Bonna, Lionel Gagne, Joaquim Fernandes, Jérôme Bourgouin

• 2 agents techniques :

Christophe Delachat, Mikael Burnet

• 5 maîtres-nageurs à l'année

(+ 4 l'été) : Stéphanie Sirop (cheffe de bassin), Séverine Lair Lemoine, Marine Van Dame, Lauriane Czornyj, Fabrice Nigro

CAISSES PISCINE ET PATINOIRE

- **4 agents** : Marie José Godard, Sandrine Johnston, Catherine Pillon, Sylvie François